

# 有価証券報告書

(金融商品取引法第24条第1項に基づく報告書)

事業年度	自	2019年10月1日
(第80期)	至	2020年9月30日

## 太洋物産株式会社

東京都中央区日本橋小伝馬町12番9号

E 0 2 7 6 2

# 目 次

頁

表紙

第一部 企業情報	1
第1 企業の概況	1
1. 主要な経営指標等の推移	1
2. 沿革	3
3. 事業の内容	4
4. 関係会社の状況	4
5. 従業員の状況	4
第2 事業の状況	5
1. 経営方針、経営環境及び対処すべき課題等	5
2. 事業等のリスク	6
3. 経営者による財政状態、経営成績及びキャッシュ・フローの状況の分析	7
4. 経営上の重要な契約等	10
5. 研究開発活動	10
第3 設備の状況	11
1. 設備投資等の概要	11
2. 主要な設備の状況	11
3. 設備の新設、除却等の計画	11
第4 提出会社の状況	11
1. 株式等の状況	11
(1) 株式の総数等	11
(2) 新株予約権等の状況	11
(3) 行使価額修正条項付新株予約権付社債券等の行使状況等	11
(4) 発行済株式総数、資本金等の推移	11
(5) 所有者別状況	12
(6) 大株主の状況	12
(7) 議決権の状況	12
2. 自己株式の取得等の状況	12
3. 配当政策	13
4. コーポレート・ガバナンスの状況等	14
(1) コーポレート・ガバナンスの概要	14
(2) 役員の状況	16
(3) 監査の状況	18
(4) 役員の報酬等	20
(5) 株式の保有状況	20
第5 経理の状況	21
1. 財務諸表等	22
(1) 財務諸表	22
(2) 主な資産及び負債の内容	40
(3) その他	42
第6 提出会社の株式事務の概要	42
第7 提出会社の参考情報	42
1. 提出会社の親会社等の情報	42
2. その他の参考情報	42
第二部 提出会社の保証会社等の情報	42

[監査報告書]

## 【表紙】

【提出書類】	有価証券報告書
【根拠条文】	金融商品取引法第24条第1項
【提出先】	関東財務局長
【提出日】	2020年12月28日
【事業年度】	第80期（自 2019年10月1日 至 2020年9月30日）
【会社名】	太洋物産株式会社
【英訳名】	TAIYO BUSSAN KAISHA, LTD.
【代表者の役職氏名】	代表取締役社長 柏原 滋
【本店の所在の場所】	東京都中央区日本橋小伝馬町12番9号 上記は登記上の本店所在地であり、実際の本社業務は下記において行っております。
【電話番号】	該当事項はありません。
【事務連絡者氏名】	該当事項はありません。
【最寄りの連絡場所】	東京都新宿区市谷砂土原町三丁目5番地 偕成ビル
【電話番号】	(03) 5946-8000 (代表)
【事務連絡者氏名】	執行役員 総務部 ジェネラルマネージャー 宮内 敏雄
【縦覧に供する場所】	株式会社東京証券取引所 (東京都中央区日本橋兜町2番1号)

## 第一部【企業情報】

### 第1【企業の概況】

#### 1【主要な経営指標等の推移】

提出会社の経営指標等

回次	第76期	第77期	第78期	第79期	第80期
決算年月	2016年9月	2017年9月	2018年9月	2019年9月	2020年9月
売上高 (千円)	20,290,993	23,819,373	20,055,757	19,519,307	14,800,928
経常利益又は経常損失 (△) (千円)	△530,234	337,144	16,386	△39,062	△323,200
当期純利益又は当期純損失 (△) (千円)	△508,789	301,497	9,876	△42,626	△391,335
持分法を適用した場合の投資利益又は投資損失 (△) (千円)	△32,739	△5,919	△857	4,626	683
資本金 (千円)	1,344,975	1,344,975	1,344,975	1,344,975	1,344,975
発行済株式総数 (千株)	1,328	1,328	1,328	1,328	1,328
純資産額 (千円)	△35,970	298,756	288,996	237,715	△158,323
総資産額 (千円)	11,047,371	12,014,949	11,742,019	9,684,211	7,601,671
1株当たり純資産額 (円)	△27.09	225.03	217.70	179.07	△119.26
1株当たり配当額 (円)	—	—	—	—	—
(1株当たり中間配当額)	(—)	(—)	(—)	(—)	(—)
1株当たり当期純利益金額又は1株当たり当期純損失金額 (△) (円)	△423.44	227.10	7.44	△32.11	△294.79
潜在株式調整後1株当たり当期純利益金額 (円)	—	—	—	—	—
自己資本比率 (%)	—	2.4	2.4	2.4	—
自己資本利益率 (%)	—	229.46	3.36	—	—
株価収益率 (倍)	—	4.21	92.47	—	—
配当性向 (%)	—	—	—	—	—
営業活動によるキャッシュ・フロー (千円)	191,936	△325,996	1,439,931	636,396	△547,123
投資活動によるキャッシュ・フロー (千円)	57,173	△4,096	△7,251	7,404	△21,642
財務活動によるキャッシュ・フロー (千円)	△215,744	△182,926	△424,596	△980,804	△806,864
現金及び現金同等物の期末残高 (千円)	2,686,871	2,175,029	3,183,573	2,846,384	1,470,162
従業員数 (人)	44	40	38	33	30
(外、平均臨時雇用者数)	(—)	(—)	(—)	(—)	(—)
株主総利回り (%)	33.7	36.3	26.1	21.3	18.9
(比較指標：JASDAQ INDEXスタンダード) (%)	(106.5)	(152.0)	(158.5)	(146.5)	(165.2)
最高株価 (円)	329	1,259	1,231	868	750
		(175)			
最低株価 (円)	85	727	583	515	359
		(83)			

- (注) 1. 当社は連結財務諸表を作成しておりませんので、「連結経営指標等」については記載しておりません。
2. 売上高には消費税等は含まれておりません。
3. 第76期、第79期及び第80期の潜在株式調整後1株当たり当期純利益金額については、1株当たり当期純損失金額であり、潜在株式も存在しないため記載しておりません。また、第77期及び第78期の潜在株式調整後1株当たり当期純利益金額については、潜在株式が存在しないため記載しておりません。
4. 第76期及び第80期の自己資本比率については、自己資本が負であるため記載しておりません。
5. 第76期、第79期及び第80期の自己資本利益率については、自己資本(平均)が負であり、当期純損失であるため記載しておりません。
6. 第76期、第79期及び第80期の株価収益率については、1株当たり当期純損失金額であるため記載しておりません。
7. 従業員数は、就業人員を表示しております。
8. 当社は2017年4月1日付で普通株式10株について1株の割合で株式併合を行っております。これに伴い、第76期事業年度の期首に当該株式併合が行われたと仮定し、1株当たり純資産額及び1株当たり当期純利益金額又は1株当たり当期純損失金額の算定をしております。
9. 最高・最低株価は東京証券取引所JASDAQ（スタンダード）におけるものであります。
10. 当社は2017年4月1日付で普通株式10株について1株の割合で株式併合を実施したため、第77期の株価については、株式併合後の最高・最低株価を記載し、株式併合前の最高・最低株価は（ ）にて記載しております。

## 2 【沿革】

年月	事項
1936年10月	太洋物産合資会社設立（本社所在地：東京市麹町区丸ノ内二丁目18番地）
1941年4月	合資会社を株式会社に改組
1945年9月	本社を東京都中央区築地一丁目5番地に移転
1952年9月	東京穀物商品取引所会員に加入
1954年10月	本社を東京都中央区日本橋小伝馬町二丁目2番地5号に移転
1955年4月	食糧庁の指定米・小麦輸入取扱商社に指定される
1955年4月	輸入食糧協議会に加入
1966年5月	中国・北京市に駐在員事務所を開設
1966年7月	酒類販売業者の免許交付を受ける
1971年10月	畜産振興事業団より輸入牛肉の指定商社として指定される
1974年10月	生糸一元輸入実施発表、蚕糸砂糖類価格安定事業団の取扱指定商社となる
1980年1月	住居表示変更実施により本社所在地が東京都中央区日本橋小伝馬町12番9号に変更
1984年6月	東京工業品取引所会員に加入
1984年8月	中国・広東省広州市に駐在員事務所を開設
1991年5月	広島県福山市に福山出張所を開設
1993年4月	日本証券業協会に店頭登録
1993年10月	中国・江蘇省に徐州太鵬工程機械有限公司を設立
1995年1月	米国・シアトル市に駐在員事務所を開設
1996年5月	本社事務所を東京都港区麻布台二丁目4番5号に移転
1997年4月	中国・上海市に連絡所を開設
2001年2月	米国・シアトル市の駐在員事務所を改組し、TAIYO BUSSAN KAISHA USA LTD.（和名：「太洋物産USA」）を設立
2003年4月	中国・上海市に駐在員事務所を開設（連絡所を併合）
2004年12月	日本証券業協会への店頭登録を取消し、ジャスダック証券取引所に株式を上場
2006年10月	インド・デリー市に連絡所を開設
2008年11月	中国・上海市に上海太洋栄光商業有限公司（現地法人）を設立
2009年12月	広島県福山市の福山出張所を閉鎖
2010年4月	ジャスダック証券取引所と大阪証券取引所の合併に伴い、大阪証券取引所JASDAQ（大阪証券取引所JASDAQ（スタンダード））に上場
2010年10月	本社事務所を、東京都渋谷区初台一丁目46番3号に移転
2010年12月	インド・デリー市の連絡所を閉鎖
2011年4月	大東港運株式会社、山手冷蔵株式会社を割当先とする第三者割当増資を実施
2012年10月	中国・上海駐在員事務所を閉鎖
2012年11月	TAIYO BUSSAN KAISHA USA LTD.（和名：「太洋物産USA」）を清算
2013年7月	大阪証券取引所と東京証券取引所の合併に伴い、東京証券取引所JASDAQ（スタンダード）に上場
2013年9月	セノーテ2号投資事業有限責任組合を割当先とする第三者割当増資を実施
2014年6月	北京駐在員事務所、広州駐在員事務所を上海太洋栄光商業有限公司の分公司に改組
2015年12月	上海太洋栄光商業有限公司が吉林省金海湾企業管理有限公司より100万米ドルの出資を受け、当社子会社より関連会社となる
2016年7月	大東港運株式会社、山手冷蔵株式会社を割当先とする第三者割当増資を実施
2017年4月	当社普通株式10株を1株に株式併合し、併せて単元株式数を1,000株から100株に変更
2020年11月	本社事務所を、東京都新宿区市谷砂土原町三丁目5番地に移転

### 3 【事業の内容】

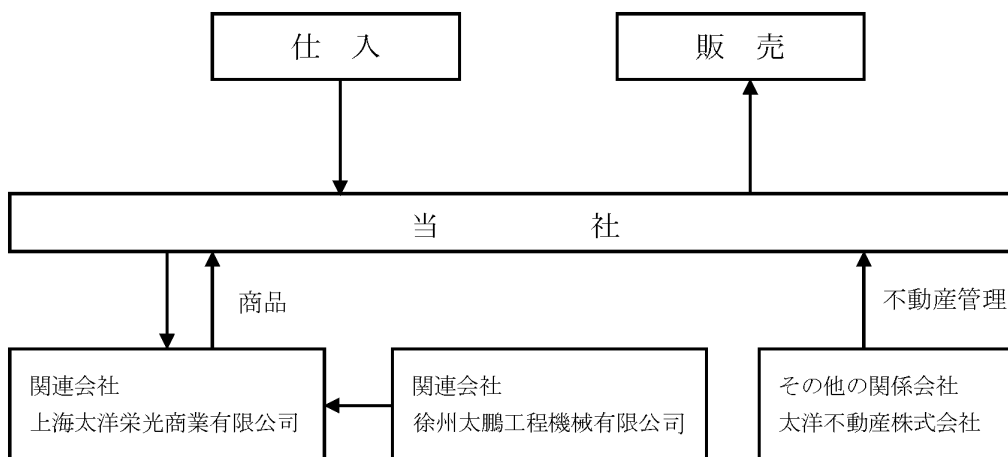
(1) 当社グループ(当社及び当社の関係会社)は、当社と関連会社2社及びその他の関係会社1社により構成されております。関連会社である上海太洋栄光商業有限公司(2008年11月設立)は、日本及び第三国との輸出入業務、中国国内での国内販売を目的としております。同じく関連会社である徐州太鵬工程機械有限公司(1993年10月設立)は、中国における国内製品製造販売、当社商品の輸入販売を行っております。また、その他の関係会社である太洋不動産株式会社は、当社所有不動産の管理及び保険代理業を行っております。

(2) 当社グループの事業内容及び当社と関係会社の当該事業に係る位置付けは次のとおりであります。なお、次の3部門は、「第5 経理の状況 1 財務諸表等 (1) 財務諸表 注記事項」に掲げるセグメントの区分と同一であります。

食料部は、太洋不動産株式会社が携わっております。

営業開拓部は、上海太洋栄光商業有限公司、徐州太鵬工程機械有限公司及び太洋不動産株式会社が携わっております。

生活産業部は、太洋不動産株式会社が携わっております。



### 4 【関係会社の状況】

関係会社は次のとおりであります。

名称	住所	資本金	主な事業内容	議決権の所有割合又は被所有割合(%)	関係内容
(関連会社) 上海太洋栄光商業有限公司	中国上海市	200万ドル	食品等の中国での販売・輸出入販売	50.0	中国における当社商品の輸出入販売。役員の兼任あり。
(関連会社) 徐州太鵬工程機械有限公司	中国江蘇省徐州市	720千ドル	産業機材製造・輸出入販売業	50.0	中国において当社商品の製造・輸出入販売。役員の兼任あり。
(その他の関係会社) 太洋不動産(株)	東京都目黒区	350,000千円	不動産の管理及び保険代理業	被所有 18.6	当社所有の土地・建物の管理及び保険代理業。役員の兼任あり。

### 5 【従業員の状況】

(1) 提出会社の状況

2020年9月30日現在

従業員数(人)	平均年齢	平均勤続年数	平均年間給与(千円)
30	44才3ヶ月	16年2ヶ月	6,084

セグメントの名称	従業員数(人)
食料部	9
営業開拓部	7
生活産業部	2
報告セグメント計	18
全社(共通)	12
合計	30

(注) 1. 従業員数は就業人員(社外から当社への出向者を含む)であります。  
2. 平均年間給与は、基準外賃金を含んでおります。  
3. 全社(共通)として記載されている従業員数は、管理部門に所属しているものであります。

(2) 労働組合の状況

労働組合は結成されておませんが、労使関係は円満に推移しております。

## 第2【事業の状況】

### 1【経営方針、経営環境及び対処すべき課題等】

文中における将来に関する事項は、当事業年度末現在において当社が判断したものであります。

#### (1) 経営基本方針

当社は、生活者の生活の質の向上に貢献する価値の創造を目指し、企業活動・事業活動に従事しております。そのために、企業活動の活性化と経営基盤を強化し、多様な付加価値を創造することで、特定地域や分野で能力を発揮できる専門商社となることを目指し努力を重ねております。

当社は次の4つの基本方針の下、全社一丸となって取組んでまいります。

##### ①利益率の向上と安定的利益の確保

畜産物を中心とした当社基幹事業の中で、多様化する顧客の幅を広げ、食肉原料を多売する販売戦略から、一次食品加工品及び加熱加工品を充実強化するとともに、当社が得意とする事業分野で、より専門的な商品を取り扱って利益率の向上と安定的利益の確保に努めます。また、中国やインド等の経済環境の異なる市場を開拓し、日本産の商品、並びに三国間取引を通じて魅力ある商品の提供を行い、利益の創出を目指します。

##### ②リスクの分散・回避

相場変動や商品リスクを分散・回避するために、実需に見合う数量・価格等の取引を行いながら、商機を逃さず収益が確保できる仕組みの構築を目指します。

##### ③機動的な資金の投入

商品の仕入及び販売の管理コントロールの徹底を図り、必要とする部門への機動的な資金の投入ができる体制構築を目指します。

##### ④純資産の部の改善

純資産が1億58百万円の債務超過であることから、営業利益の確保のみならず、早急に増資体制を整え、想定外に発生しうるリスクに耐える体制とするため、貸借対照表における純資産の債務超過を解消することを必須といたします。

#### (2) 目標とする経営指標

当社は、株主重視の経営推進という観点から企業価値を高めるため利益率の向上を目指すため、売上高を重視することからの脱却を図るキメの細かい販売を心がけます。その方策として、高付加価値商品の提供につとめ、収益基盤の強化を目標とした経営を推進し、中期的に売上高総利益率4%以上を目指しております。

#### (3) 経営環境

当事業年度における経済は、新型コロナウイルスの世界的な蔓延が、人の流れ、物の流れを阻害し、我が国に於いても国際的スポーツの祭典オリンピックを延期せざるを得ない状況となり、緊急事態宣言は終焉したものの未だ外食産業を中心とした食品需要は回復に至らず、当事業年度末を迎えました。

このような環境の下、当社の主要商品である食品関連では、外食産業を主要取引先としていることから、牛肉・加工食品は、需要の落ち込みがダイレクトに販売量の減少要因となっており、また鶏肉に於いては、コロナ禍での販売低迷に加え、オリンピック等の来日客増加によるインバウンド需要を見越した仮需の在庫が市況を圧迫した結果、販売価格は低迷し、更に期末には在庫調整等の動きもみられ、取扱数量・売上高とも減少となりました。

農産品では、大豆等で中国などの産地価格が上昇したこともあり、割高感から取扱数量・売上高とも減少しました。車輛・部品等では、当事業年度に入りエンジンの取引が終了していることもあり、売上高が大きく減少となっておりますが、その代替商材として、第3四半期より取り組み始めた中国のネット販売会社向けの生活関連商品が、順調に売上高を伸ばすことができました。

輸入豚肉に関しては、既存の輸入取引の商流等の変更があり、取扱数量・売上高とも減少となりました。

#### (4) 事業上対処すべき課題

以上の経営環境等を踏まえると、今期に経験したコロナ禍での販売戦略の見直しを行い、量より質を重要視する顧客対応を進めてまいります。また、鶏肉事業での相場リスクが現実となって当社全体の業績を悪化させたことを踏まえ、生じうるリスクに耐えられるような販売戦略と財務基盤の強化を図りつつ、安定的な利益を出すことができる事業体制を確立することであると考えております。

そして、以前から掲げてまいりました「シンカ」を改めて提唱し、事業環境に応じた「シンカ」を営業活動に活かして邁進してまいります。

当社におきましての「シンカ」は、物事の意味を深く理解する「深化」、変化する環境に適応し変化を続ける「進化」、モノの本当の価値を示す「真価」を意味してまいりましたが、全役社員が、今一度その意味を噛み締め、それぞれが関わる「ヒト・モノ・情報」全てに対する関係性をシンカさせ、その関わりの追求から、品質の向上や新たな提案を生み出し、個々の課題に対して的確に応える能力をシンカさせてまいります。

来期も、このコロナ禍の収束は長引くものと思われ、このような環境であっても利益が出せる業容の回復と、財務基盤の盤石化を図るとともに、当社の事業環境は厳しいと認識せざるを得ませんが、これを、絶好のノウハウ吸収の機会ととらえ、飛躍できる「強い会社」となるよう対処してまいる所存です。



## 2【事業等のリスク】

有価証券報告書に記載した事業の状況、経理の状況等に関する事項のうち、投資家の判断に重要な影響を及ぼす可能性のある事項には、以下のようなものがあります。なお、以下の内容は予想される主なリスクを記載したものであり、これらに限定されるものではありません。また、文中における将来に関する事項は、当事業年度末現在において当社が判断したものであります。当社においては、事業を取り巻く様々なリスクや不確定要因等に対して、その予防や分散、リスクヘッジ等を実施することにより、企業活動への影響について最大限の軽減を図っております。

### (1) 経済環境等の変化によるリスク

当社は、輸出・輸入取引を行っていることから、当社の業績はその主要国の景気動向や諸情勢と関連性があります。売上高の観点から見れば、輸入取引においては主に国内企業に対して販売を行っているため国内の景気動向、輸出取引においては特に中国の景気や金融政策等の動向が、当社の業績及び財政状態に大きな影響を及ぼす可能性があります。

### (2) 為替変動リスク

当社は、輸出・輸入取引を行っていることから為替リスクにさらされております。当社は、このリスクを為替予約等によってヘッジしておりますが、完全にこのリスクを排除できるものではありません。予想の範囲を超えた急激な為替変動が生じた場合等において、当社の業績及び財政状態に大きな影響を及ぼす可能性があります。

### (3) 金利変動リスク及び調達リスク

当社は、不足する所要資金を主に金融機関からの借入金によって賅っております。また、この借入金については、機動的かつ効率的な資金調達を可能とするため、その大半を短期借入金によって調達しております。これからも市場の状況を注視し今後の金利上昇リスクに対処していく所存であります。また、現在においては所要必要資金の調達に支障はありませんが、金融機関の融資姿勢の変化等により所要額の調達が困難となる場合も想定されます。これらの場合、当社の業績及び財政状態に大きな影響を及ぼす可能性があります。

### (4) 取引先による金銭債務の不履行

当社は、販売先に対して、財務内容や定性情報等を総合的に勘案して、与信設定を5段階に分けて管理しております。しかしながら、販売先の財務情報を完全に掌握することは難しく、完全なリスクの排除はできておりません。従って、取引先の急激な財政状態の悪化が生じた場合等において予想外に貸倒引当金を繰り入れる必要が生じ、当社の業績及び財政状態に大きな影響を及ぼす可能性があります。

### (5) 商品相場（市況）の変動リスク

当社の取扱商品は、市況性の高いものが多く、その相場を左右する主な要因として、自然災害・異常気象・生育状況・疾病の発生・人為的な風説の流布やヘッジファンド等の投機資金の流入などによって需給関係が大きく変動します。それにともない営業上保有しております在庫商品の価格リスクも増大しております。当社は、商品取引所等の市場が整備された商品についてはヘッジを行い、取引所が整備されていない商品についても顧客との取引条件を工夫することでリスクの回避に努めておりますが、相場の動きを完全に予測することは不可能であり、このリスクを排除できるものではありません。従って、これらの価格に予期せぬ変動が起きた場合、当社の業績及び財政状態に大きな影響を及ぼす可能性があります。

### (6) 各種規制によるリスク

当社の取扱商品は、BSE・鳥インフルエンザ・口蹄疫・CSF（豚コレラ）等の家畜疾病による公的規制、関税等の輸入規制等、様々な規制の適用を受けております。これらの規制は、当社の事業活動の制約となり、当社の業績及び財政状態に大きな影響を及ぼす可能性があります。

### (7) 同業他社等との競合

当社の提供している商品・サービスは、総じて競合的状況にあります。例えば、競合他社が、特定の分野において当社より高度な知識と商品供給力をもっている場合や当社より親密な関係を構築している場合等があります。また、取引先の求めるニーズは年々多様化・高度化しており、当社がそのニーズに対応できない場合等も想定されます。従って、これらが生じた場合、当社の業績及び財政状態に大きな影響を及ぼす可能性があります。

### (8) 製品・商品の欠陥

当社は、食品衛生や安全衛生基準等の各商品別に遵守しなければならない各種法令・基準等や各仕様に適合した商品の仕入・販売を行っておりますが、すべての取扱商品において全く欠陥が無く、取扱商品の回収が発生しないという保障は確保できません。当社の取扱商品に大規模な回収や製造物責任賠償に繋がるような欠陥が発生した場合、当社の業績及び財政状態に大きな影響を及ぼす可能性があります。（製造物責任賠償に対しては、付保により一定のリスクヘッジを行っております。また、商品によっては商品保証義務を負わないものもあります。）

#### (9) 事業投資等のリスク

当社は、既存ビジネスにおいて堅実な経営を行っておりますが、今後、業容拡大を図るために新規事業分野の開発等の事業投資を行う可能性があります。これらについては、慎重に検討し、しかるべき社内決裁を経た後に実行いたしますが、必ずしも当社業績に寄与するものとは限りません。この場合、当社の業績及び財政状態に大きな影響を及ぼす可能性があります。

#### (10) 有能な人材の確保

当社は、就業人員が30人の少数で業務を遂行しております。従って、有能な人材の確保及び育成ができなかった場合、当社の業績及び財政状態に大きな影響を及ぼす可能性があります。

#### (11) 自然災害等のリスク

当社及び当社の取引先（仕入先及び販売先等）の拠点において自然災害等が発生した場合、仕入及び販売に支障をきたすこととなるため、当社の業績及び財政状態に大きな影響を及ぼす可能性があります。

#### (12) 継続企業の前提に関する重要事象等について

当社は、第80期事業年度におきまして、新型コロナウイルス感染症の影響により、当社の主要商品である食品関連に対する需要が大幅に減少したこと等により、営業損失2億67百万円、経常損失3億23百万円、当期純損失3億91百万円を計上したため、1億58百万円の債務超過となったことから、継続企業の前提に関する重要な疑義を生じさせるような事象又は状況が存在しております。

しかしながら、借入債務に関して金融機関から期限の利益を付与して頂いていること、期末の現金預金残高14億70百万円を考慮すると、来期の事業運営に必要なかつ十分な資金があり当面の資金繰りの懸念はないこと等から、継続企業の前提に関する重要な不確実性は認められないと判断しております。

### 3 【経営者による財政状態、経営成績及びキャッシュ・フローの状況の分析】

#### (1) 経営成績等の状況の概要

当事業年度における当社の財政状態、経営成績及びキャッシュ・フロー（以下、「経営成績等」という）の状況の概要は次のとおりであります。

##### ① 財政状態及び経営成績の状況

当事業年度における経済は、新型コロナウイルスの世界的な蔓延が、人の流れ、物の流れを阻害し、我が国に於いても国際的スポーツの祭典オリンピックを延長せざるを得ない状況となり、緊急事態宣言は終焉したものの、未だ外食産業を中心とした需要は回復に至らず、当事業年度末を迎えました。

##### イ 財政状態

###### (総資産)

総資産は、前事業年度末に比して20億82百万円減少し、76億1百万円（前期比21.5%減）となりました。流動資産は、現金及び預金13億76百万円、売掛債権3億63百万円、商品6億37百万円等の減少により、20億39百万円減少し、70億5百万円となりました。固定資産は、関連会社出資金45百万円の減少等により、42百万円減少し、5億96百万円となりました。

###### (負債)

負債は、前事業年度末に比して16億86百万円減少し、77億59百万円（前期比17.8%減）となりました。流動負債は仕入債務6億53百万円、借入金8億6百万円及び未払費用98百万円の減少等により15億66百万円減少し、75億96百万円となりました。固定負債はその他固定負債の減少等により、1億20百万円減少し、1億63百万円となりました。

###### (純資産)

純資産は、当期純損失3億91百万円の計上及び繰延ヘッジ損益4百万円の減少等により、前事業年度に比して3億96百万円の減少となり、1億58百万円の債務超過となりました。

##### ロ 経営成績

当事業年度の経営成績は以下の通りであります。

売上高は、前事業年度に比して47億18百万円減少し、148億円（前期比24.1%減）となりました。

売上原価は、売上高の減少に伴い前事業年度に比して43億54百万円減少し、145億77百万円（前期比23.0%減）となりました。この結果、売上総利益は前事業年度に比して3億63百万円減少し、2億22百万円（前期比61.9%減）となりました。

販売費及び一般管理費は、前事業年度に比して63百万円減少し、4億90百万円（前期比11.4%減）となりました。主な要因は、旅費交通費20百万円、従業員給料及び手当16百万円、退職給付費用8百万円、賃借料7百万円等の減少によります。この結果、営業損益は、前事業年度に比して2億99百万円減少し、2億67百万円の営業損失となりました。

営業外収益は、助成金収入14百万円の計上等により前事業年度に比して15百万円の増加となりました。営業外費用は、支払利息の減少8百万円等により、92百万円となりました。これらにより経常損益は、前事業年度に比して2億84百万円減少し、3億23百万円の経常損失となりました。

特別損失として関係会社出資金評価損45百万円、本社移転費用13百万円及び減損損失5百万円を計上しました。

これらの結果、税引前当期純損益は、前事業年度に比して3億49百万円減少し、3億88百万円の税引前当期純損失となりました。

セグメントごとの経営成績は次のとおりであります。

(食料部)

牛肉・加工食品につきましては、輸入価格が高値で推移し、消費が敬遠されている中、小売店向けの加工原料等は順調に売上を伸ばすことができましたが、新型コロナウイルスの拡散防止のため、外食の機会が一段と奪われている環境にあり、外食産業向けの販売は、未だ厳しい状況が続いております。鶏肉におきましてもコロナ禍の影響はあるものの、それ以上にオリンピックの延期決定が、市場に与えた影響は大きく、オリンピック需要を見込んだ仮需が在庫の増加となって市況を押し下げる結果を生み、9月に入り各企業において在庫調整の動きが見られ、更に市況が悪化しており、決算期末での商品在庫の評価損を計上せざるを得ない状況となりました。

この結果、当事業年度での売上高は、86億71百万円、売上総利益は52百万円（売上総利益率は0.6%）となりました。

(営業開拓部)

農産物につきましては、大豆等で中国などの産地価格が高騰しており、また、産地国の輸出規制の影響を受け、国産品に比して割高感から販売が振るわず売上高を減少させることになりました。化学品もインド、バングラデシュ向けの販売が新型コロナウイルスの影響を受け、売上高を減少させました。車輛・部品等でエンジンの取引が終了していることもあり、この環境下では新たな商談等の機会を得ることが難しく、取扱数量・売上高とも大きく落ち込む結果となりました。この商材の扱い終了に伴い、新たな取り組みとして、中国では通販等を利用した購買需要が旺盛になってきていることから、中国のネット販売会社向けに内外の生活関連商品の輸出を第3四半期から始めており、順調に販売を伸ばすことができました。

この結果、当事業年度での売上高は、31億65百万円、売上総利益は1億1百万円（売上総利益率は3.1%）となりました。

(生活産業部)

輸入豚肉では、商流の関係でEU産輸入業務を縮小させ、新たな商機を取り組んでおりますが、このコロナ禍では営業活動も抑えられ、取扱数量・売上高とも減少となりました。加工食品（中国産）は、生産国に対しての風評は大分薄れてきているものの、コロナ禍での消費量は落ち込んでおり、取扱数量・売上高とも減少となりました。

この結果、当事業年度での売上高は、29億63百万円、売上総利益は68百万円（売上総利益率は2.3%）となりました。

②キャッシュ・フローの状況

当事業年度における現金及び現金同等物（以下「資金」という。）は、前事業年度末に比べ13億76百万円減少し、14億70百万円となりました。

当事業年度における各キャッシュ・フローの状況とそれらの要因は次のとおりであります。

(営業活動によるキャッシュ・フロー)

営業活動の結果使用した資金は、5億47百万円（前年同期は得られた資金6億36百万円）となりました。これは主に、税引前当期純損失3億88百万円、売上債権の減少3億63百万円、たな卸資産の減少6億37百万円、仕入債務の減少6億53百万円等によるものです。

(投資活動によるキャッシュ・フロー)

投資活動の結果使用した資金は、21百万円（前年同期は得られた資金7百万円）となりました。これは主に、有形固定資産の取得による支出14百万円、敷金の差入れによる支出14百万円、保険積立金の解約による収入1百万円等によるものです。

(財務活動によるキャッシュ・フロー)

財務活動の結果使用した資金は、8億6百万円（前年同期は使用した資金9億80百万円）となりました。これは主に、短期借入金の純減7億86百万円によるものです。

### ③仕入、受注及び販売の実績

#### イ 商品仕入実績

生活産業部の商品仕入実績が著しく減少しております。

これは、主にスペイン産豚肉の仕入が減少したことによりです。

当事業年度の商品仕入実績をセグメントごとに示すと、次のとおりであります。

セグメントの名称	当事業年度 (自 2019年10月1日 至 2020年9月30日)	前年同期比 (%)
食料部	8,598,602 (千円)	77.5
営業開拓部	3,019,985 (千円)	117.5
生活産業部	2,322,086 (千円)	45.7
合 計	13,940,674 (千円)	74.4

(注) 上記の金額には、消費税等は含まれておりません。

#### ロ 受注実績

生活産業部の受注高・受注残高が著しく減少しております。

これは、主にスペイン産豚肉の受注が減少したことによりです。

当事業年度の受注実績をセグメントごとに示すと、次のとおりであります。

セグメントの名称	受注高 (千円)	前年同期比 (%)	受注残高 (千円)	前年同期比 (%)
食料部	9,685,935	90.9	1,888,592	216.0
営業開拓部	3,328,044	134.8	392,062	170.6
生活産業部	2,590,037	50.2	1,300	0.3
合 計	15,604,017	85.3	2,281,954	154.3

(注) 上記の金額には、消費税等は含まれておりません。

#### ハ 販売実績

生活産業部の販売実績が著しく減少しております。

これは、主にスペイン産豚肉の売上が減少したことによりです。

当事業年度の販売実績をセグメントごとに示すと、次のとおりであります。

セグメントの名称	当事業年度 (自 2019年10月1日 至 2020年9月30日)	前年同期比 (%)
食料部	8,671,439 (千円)	73.9
営業開拓部	3,165,751 (千円)	119.1
生活産業部	2,963,737 (千円)	57.7
合 計	14,800,928 (千円)	75.8

(注) 1. 最近2事業年度の主な相手先別の販売実績及び当該販売実績の総販売実績に対する割合は、次のとおりであります。

相手先	前事業年度		当事業年度	
	金額 (千円)	割合 (%)	金額 (千円)	割合 (%)
伊藤ハム(株)	4,811,236	24.6	2,817,549	19.0
エスフーズ(株)	—	—	1,840,945	12.4
㈱NOHYU	2,449,801	12.5	—	—

2. 上記の金額には、消費税等は含まれておりません。

### (2) 経営者の視点による経営成績等の状況の分析

経営者の視点による当社の経営成績等の状況に関する認識及び分析・検討内容は次のとおりであります。

なお、文中の将来に関する事項は、当事業年度末現在において判断したものであります。

#### ①重要な会計方針及び見積り

当社の財務諸表は、我が国において一般に公正妥当と認められている会計基準に基づき作成しております。この財務諸表を作成するにあたり重要となる会計方針については、「第5 経理の状況 1財務諸表等 (1)財務諸表 重要な会計方針」に記載しているのとおりであります。

当社は、この財務諸表の作成にあたりまして、決算日における資産・負債の報告数値及び報告期間における収益・費用の報告数値に影響を与える見積りを行っております。当該見積りにつきましては、過去の実績や状況を勘案して合理的と認められる見積りや判断を行い、その結果を資産・負債の帳簿価額及び収益・費用の金額に反映しております。しかし、見積りには特有の不確実性があるため、実際の結果とは相違する場合があります。

#### ②当事業年度の経営成績等の状況に関する認識及び分析・検討内容

##### イ 経営成績目標に対する認識及び分析

経営目標において売上総利益率を4%と設定しておりますが、当事業年度におけるセグメント別の売上高総利益率等は、次のとおりとなりました。

	食料部	営業開拓部	生活産業部	全 社
売 上 高 (千円)	8,671,439	3,165,751	2,963,737	14,800,928
売上総利益 (千円)	52,964	101,216	68,787	222,968
売上高総利益率	0.6%	3.1%	2.3%	1.5%

上記のように、経営環境等の影響により、全社的には目標を達成することはできませんでした。

第81期事業年度では、当社の主要商材である食品関連は外食産業をメインに販売していることから、コロナ禍の影響は続くものと思われ、販売・数量及び売上高を伸ばすことは厳しい状況にあると想定しておりますが、新規販路の拡大、新規商品の開発等、商品の構成力を高め、「量より質」を重視し、収益力の強化を図ります。また、鶏肉では、相場リスクの低減が必須と認識しており、相場の影響を最小限に留める売買契約に変更することにより、安定的な利益の確保を目指してまいります。

食品関連以外の農産品・化学品・中国向け取引においては、魅力ある商品や企画の提案を通じて販売活動を展開しておりますが、特に中国向けの輸出では、日本製の商品だけでなく、三国間取引も含めて、旺盛な中国の消費に対応してまいります。

ロ キャッシュ・フローの分析

キャッシュ・フローの分析は「(1) 経営成績等の状況の概要 ② キャッシュ・フローの状況」に記載のとおりです。

③資本の財源及び資金の流動性

イ 資金需要

当社の資金需要は主に運転資金需要であります。運転資金需要は商品仕入のほか、販売費及び一般管理費の営業費用であります。営業費用の主なものは、人件費、賃借料、報酬等となっております。

ロ 財政政策

当社は、運転資金につきましては、内部資金及び借入により調達しております。

4【経営上の重要な契約等】

該当事項はありません。

5【研究開発活動】

該当事項はありません。

### 第3【設備の状況】

#### 1【設備投資等の概要】

特記すべき事項はありません。

#### 2【主要な設備の状況】

当社における主要な設備は、以下のとおりであります。

2020年9月30日現在

事業所名 (所在地)	セグメントの 名称	設備の内容	帳簿価額				従業員数 (人)
			建物 (千円)	土地 (千円) (面積㎡)	その他 (千円)	合計 (千円)	
本社事務所 (東京都渋谷区)	食料部 営業開拓部	総括 業務施設	—	—	8,647	8,647	30
その他	生活産業部	厚生施設等	78,554	165,123 (2,354)	222	243,900	—

(注) 1. 帳簿価額のうち「その他」は、「工具、器具及び備品」であり、「建設仮勘定」は含んでおりません。なお、金額には消費税等は含まれておりません。

2. 上記の他、建物を賃借しており、年間賃借料は下記のとおりであります。  
 本社 42,119千円

#### 3【設備の新設、除却等の計画】

該当事項はありません。

### 第4【提出会社の状況】

#### 1【株式等の状況】

##### (1)【株式の総数等】

##### ①【株式の総数】

種類	発行可能株式総数 (株)
普通株式	4,000,000
計	4,000,000

##### ②【発行済株式】

種類	事業年度末現在発行数 (株) (2020年9月30日)	提出日現在発行数 (株) (2020年12月28日)	上場金融商品取引所名又は登録認可金融商品取引業協会名	内 容
普通株式	1,328,219	1,328,219	東京証券取引所 JASDAQ (スタンダード)	単元株式数は 100株であります。
計	1,328,219	1,328,219	—	—

##### (2)【新株予約権等の状況】

##### ①【ストックオプション制度の内容】

該当事項はありません。

##### ②【ライツプランの内容】

該当事項はありません。

##### ③【その他の新株予約権等の状況】

該当事項はありません。

##### (3)【行使価額修正条項付新株予約権付社債券等の行使状況等】

該当事項はありません。

##### (4)【発行済株式総数、資本金等の推移】

年月日	発行済株式総 数増減数 (株)	発行済株式総 数残高 (株)	資本金増減額 (千円)	資本金残高 (千円)	資本準備金増 減額 (千円)	資本準備金残 高 (千円)
2016年7月20日 (注)1	1,548,000	13,282,197	75,078	1,344,975	75,078	1,306,916
2017年4月1日 (注)2	△11,953,978	1,328,219	—	1,344,975	—	1,306,916

(注) 1. 有償第三者割当 発行価格 97円 資本組入額 48.50円  
 割当先 大東港運株式会社、山手冷蔵株式会社 の2社であります。

2. 2016年12月27日開催の第76回定時株主総会決議により、2017年4月1日付で当社普通株式10株を1株に株式併合し、発行済株式総数が11,953,978株減少し1,328,219株となっております。

## (5) 【所有者別状況】

2020年9月30日現在

区分	株式の状況（1単元の株式数100株）								単元未満株式の状況（株）
	政府及び地方公共団体	金融機関	金融商品取引業者	その他の法人	外国法人等		個人その他	計	
					個人以外	個人			
株主数(人)	—	4	11	16	10	4	656	701	—
所有株式数(単元)	—	743	1,363	4,948	1,151	128	4,943	13,276	619
所有株式数の割合(%)	—	5.59	10.26	37.27	8.66	0.96	37.23	100.00	—

(注) 自己株式753株は、「個人その他」に7単元及び「単元未満株式の状況」に53株を含めて表示しております。

## (6) 【大株主の状況】

2020年9月30日現在

氏名又は名称	住所	所有株式数(百株)	発行済株式（自己株式を除く。）の総数に対する所有株式数の割合(%)
太洋不動産株式会社	東京都目黒区碑文谷一丁目26番18号	2,470	18.60
株式会社SBI証券	東京都港区六本木一丁目6番1号	1,080	8.13
大東港運株式会社	東京都港区芝浦四丁目6番8号	921	6.93
柏原 滋	神奈川県横浜市青葉区	862	6.49
山手冷蔵株式会社	東京都品川区東五反田五丁目24番10号	774	5.83
株式会社敷島ファーム	栃木県那須郡那須町高久丙1796	664	5.00
HAITONG INT SEC-CL AC-15 (PERCENTAGE) (常任代理人：シティバンク、エヌ・エイ 東京支店)	22/F LI PO CHUN CHAMBERS, 189 DES VOEUX ROAD CENTRAL, HONG KONG	600	4.51
損害保険ジャパン株式会社	東京都新宿区西新宿一丁目26番1号	373	2.80
HAITONG INT SEC-CL AC-15, 315 (PERCENTAGE) (常任代理人：シティバンク、エヌ・エイ 東京支店)	22/F LI PO CHUN CHAMBERS, 189 DES VOEUX ROAD CENTRAL, HONG KONG	328	2.47
株式会社三菱UFJ銀行	東京都千代田区丸の内二丁目7番1号	182	1.37
株式会社商工組合中央金庫	東京都中央区八重洲二丁目10番17号	182	1.37
計		8,436	63.55

## (7) 【議決権の状況】

## ① 【発行済株式】

2020年9月30日現在

区分	株式数(株)	議決権の数(個)	内容
無議決権株式	—	—	—
議決権制限株式(自己株式等)	—	—	—
議決権制限株式(その他)	—	—	—
完全議決権株式(自己株式等)	普通株式 700	—	—
完全議決権株式(その他)	普通株式 1,326,900	13,269	—
単元未満株式	普通株式 619	—	—
発行済株式総数	1,328,219	—	—
総株主の議決権	—	13,269	—

## ② 【自己株式等】

2020年9月30日現在

所有者の氏名又は名称	所有者の住所	自己名義所有株式数(株)	他人名義所有株式数(株)	所有株式数の合計(株)	発行済株式総数に対する所有株式数の割合(%)
太洋物産(株)	東京都中央区日本橋小伝馬町12番9号	700	—	700	0.05
計		700	—	700	0.05

## 2 【自己株式の取得等の状況】

## 【株式の種類等】普通株式

## (1) 【株主総会決議による取得の状況】

該当事項はありません。

## (2) 【取締役会決議による取得の状況】

該当事項はありません。

## (3) 【株主総会決議又は取締役会決議に基づかないものの内容】

該当事項はありません。

(4) 【取得自己株式の処理状況及び保有状況】

区分	当事業年度		当期間	
	株式数 (株)	処分価額の総額 (円)	株式数 (株)	処分価額の総額 (円)
引き受ける者の募集を行った取得自己株式	—	—	—	—
消却の処分を行った取得自己株式	—	—	—	—
合併、株式交換、会社分割に係る移転を行った取得自己株式	—	—	—	—
その他 (一)	—	—	—	—
保有自己株式数	753	—	753	—

(注) 当期間における保有自己株式には、2020年12月1日からこの有価証券報告書提出日までの単元未満株式の買取りによる株式は含まれておりません。

3 【配当政策】

当社は、株主に対する利益還元について、最も重要な経営課題として認識しております。また、長期的かつ総合的な利益の拡大を重要な経営目標と掲げ、安定した利益配当を継続することを基本方針としております。

当社は、期末配当の年1回の剰余金の配当を基本方針としています。

期末配当の剰余金の配当の決定機関は、株主総会であります。

当事業年度におきまして営業損失2億67百万円、経常損失3億23百万円、当期純損失3億91百万円を計上し、純資産も△1億58百万円となりましたことから、財務基盤を盤石なものにすることを最優先といたしたく、当期配当につきましては無配とさせていただきます。

今後も、すみやかな内部留保資金の回復に努め、経営と資本の安定に努めてまいります。

当社は、株主への機動的な利益還元を行うため、「取締役会の決議により、毎年3月31日を基準日として、中間配当を行うことができる。」旨を定款に定めております。



#### 4 【コーポレート・ガバナンスの状況等】

##### (1) 【コーポレート・ガバナンスの概要】

###### ①コーポレート・ガバナンスに関する基本的な考え方

当社は、株主、顧客、取引先等から評価され安定的かつ着実な成長を続ける事を目指し、経営の透明性を高めるため、公正な経営を実現することに努めております。また、株主、顧客、取引先等に対し、経営活動に対する監視・チェック機能の有効性の確保に努め、コーポレート・ガバナンスを充実させていくことが経営上の最重要課題のひとつと位置付けております。

###### ②企業統治の体制の概要と当該体制を採用する理由

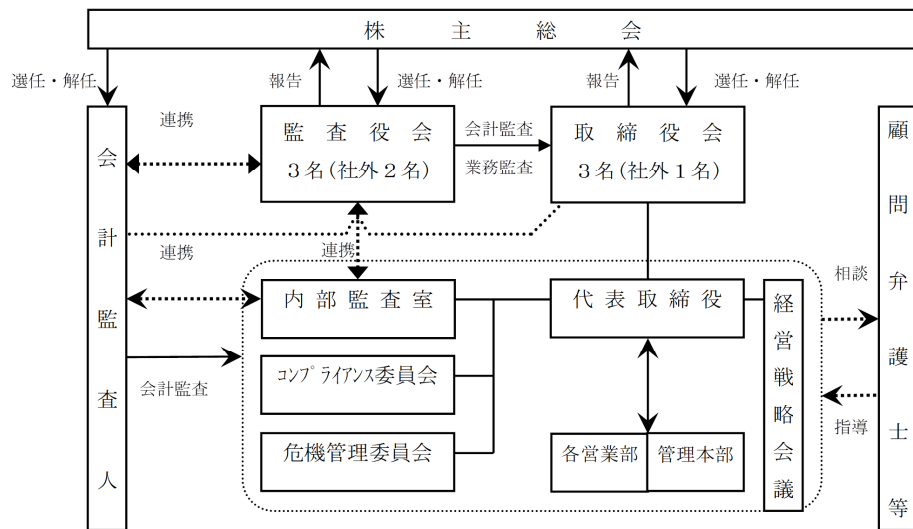
事業目的の達成を支援し、企業の社会的責任の取り組みを有効に発揮させる内部統制の目的は、コンプライアンスの確保・財務報告の信頼性確保・業務の効率化等にあります。それらを有効なものとして定着させ、運用していくためには、コーポレート・ガバナンスの確立と全社的に法令遵守とリスク管理を企業風土として定着させることが重要な課題と考えております。

イ 取締役会は、2020年12月28日現在3名（男性2名女性1名：社外取締役1名）の取締役で構成されており、月1回の定例取締役会、必要に応じて臨時取締役会を開催し、法令で定められた事項や経営上の重要事項について意思決定を行っております。経営に関する事項や新規事業分野への投資活動等についても、事業性評価とリスク要素から選別し、優先度をつけ、実質的で有効な経営資源の配分を行う運用を実施しております。

ロ 当社は監査役会設置会社であり、リスクマネジメント及びコーポレート・ガバナンス強化の観点から、当社取締役経験者が常勤監査役に就任するとともに、公認会計士及び税理士を社外監査役として招聘いたしております。監査役会は、2020年12月28日現在3名（男性3名：社外監査役2名）で構成されており、定期的を開催することにより、コーポレート・ガバナンスの強化を実現させております。

ハ 会計監査人には監査法人アヴァンティアを選任しており、会計制度の変更などにも速やかに対応できる環境にあります。また顧問弁護士には、必要に応じてアドバイスをお願いしております。

なお、2020年12月28日現在の当社の経営管理組織の仕組みを図で示すと、次のとおりであります。



###### ③企業統治に関するその他の事項

###### イ 内部統制システム及びリスク管理体制の整備の状況

内部統制システムの整備状況は以下のとおりであります。

###### (イ)取締役及び使用人の職務の執行が法令及び定款に適合するための体制

内部統制システムを有効に運用するため、取締役・従業員が社会規範に則した行動をとるための企業倫理行動指針として「行動規範」を制定し、取締役会が任命する者で構成される「コンプライアンス委員会」（毎月1回開催）を中心として、この「行動規範」が企業風土に定着する努力を絶えず行うことにより、法令及び定款に適合した業務が行われる体制をとっております。

###### (ロ)取締役の職務の執行が効率的に行われることを確保する体制

当社は定例取締役会を月1回開催し、法令又は定款に定める事項及び経営上の重要事項の決定、並びに業績・業務の執行状況の把握を行うとともに懸案事項が生じた時は、適時臨時取締役会を開催することにより、迅速かつ効率的な意思決定ができるよう努めております。

###### (ハ)監査役が監査が実効的に行われることを確保するための体制

監査役会を定期的で開催することで、当社の業務執行の状況について意見を交換するとともに、取締役会及び経営戦略会議等の重要な会議に出席し、ヒヤリング及び積極的に発言することで、法令及び定款に沿う業務執行等についての監査機能を確保する体制をとっております。

(ニ) 監査役がその職務を補助すべき使用人を置くことを求めた場合における当該使用人に関する事項

当社は、従業員30名程度の小規模会社であることから、専属の従業員を配置していませんが、監査役の必要に応じて内部監査室が連携する体制をとっております。

(ホ) 取締役及び従業員が監査役に報告するための体制、その他の監査役への報告に関する体制

取締役及び従業員が、当社に重大な影響を及ぼす事項、職務の執行に関する法令違反、不正行為の事実等について監査役に報告する体制、及び監査役から要請がある場合にその事実を速やかに報告する体制をとっております。

(ヘ) 損失の危険の管理に関する規程その他の体制

取締役会が任命する者で構成される「危機管理委員会」を設置し、発生しうる様々な危機に関する予防策を講じ、発生時の体制を整えております。

ロ 反社会的勢力排除に向けた基本的な考え方及びその整備状況

反社会的勢力に対しては、毅然たる態度で臨み、総務部を窓口として、警察、弁護士等の関係機関と連携しながら、迅速かつ組織的に対応いたします。また、平素から警察や関係団体など外部専門機関と連携して情報を収集し、反社会的勢力の排除に向けた取り組みを行っております。

ハ 取締役の定数

当社の取締役は10名以内とする旨定款に定めております。

ニ 自己の株式の取得

当社は、会社法第165条第2項の規定により、取締役会の決議をもって、自己の株式を取得することができる旨を定款に定めております。これは、経営環境の変化に対応した機動的な資本政策の遂行を可能とするため、市場取引等により自己の株式を取得することを目的とするものであります。

ホ 剰余金の配当等の決定機関

当社は、会社法第454条第5項の規定により、取締役会の決議によって毎年3月31日を基準日として、中間配当を行うことができる旨定款に定めております。これは、株主への機動的な利益還元を可能とするためであります。

ヘ 取締役の選任の決議要件

当社は、取締役の選任決議について、議決権を行使することができる株主の議決権の3分の1以上を有する株主が出席し、その議決権の過半数をもって行う旨定款に定めております。また、取締役の選任の決議については、累積投票によらない旨定款に定めております。

ト 株主総会の特別決議要件

当社は、会社法第309条第2項に定める株主総会の特別決議要件について、議決権を行使することができる株主の議決権の3分の1以上を有する株主が出席し、その議決権の3分の2以上をもって行う旨定款に定めております。これは、株主総会における特別決議の定足数を緩和することにより、株主総会の円滑な運営を行うことを目的とするものであります。

チ 取締役及び監査役の責任免除

当社は、会社法第426条第1項の規定により、取締役会の決議をもって同法第423条第1項の行為に関する取締役（取締役であった者を含む。）及び監査役（監査役であった者を含む。）の責任を法令の限度において免除することができる旨定款に定めております。これは、取締役及び監査役が職務を遂行するにあたり、その能力を十分発揮して、期待される役割を果たしうる環境を整備することを目的とするものであります。

(2) 【役員の状況】

当社の取締役及び監査役の状況はそれぞれ次のとおりであります。

(1) 2020年12月28日（有価証券報告書提出日）現在の役員の状況は以下の通りであります。

① 役員一覧

男性 5名 女性 1名（役員のうち女性の比率16.6%）

役職名	氏名	生年月日	略歴	任期	所有株式数 (百株)
代表取締役 社長	柏原 滋	1965年8月15日生	1991年4月 日本合同ファイナンス㈱ (現 ㈱ジャフコ)入社 1995年4月 当社入社 社長室長代理 1996年12月 取締役 社長室長 2002年4月 代表取締役専務 2010年5月 代表取締役社長(現任) 管理本部管掌(現任) 2015年12月 生活産業部管掌・上海大洋栄光商業 有限公司管掌	(注)2	862
取 締 役	姜 偉 (長崎旭倫)	1964年9月20日生	1985年12月 当社入社 2006年4月 北京駐在事務所長 2010年1月 北京駐在事務所長 兼 広州駐在事務 所長 2012年4月 営業開拓部マネージャー 兼 北京駐 在事務所長 兼 広州駐在事務所長 2012年11月 上海大洋栄光商業有限公司董事長 2013年12月 補欠取締役 執行役員 営業開拓部ジ ェネラルマネージャー 2016年12月 取締役(現任) 2016年12月 食料1部 食料2部 営業開拓部 生活 産業部 上海大洋栄光商業有限公司 管掌 2019年1月 食料部 営業開拓部 生活産業部 上 海大洋栄光商業有限公司総経理(現 任)	(注)2	—
取 締 役	橋 素子	1958年10月15日生	1982年4月 東京国税局入局 2019年8月 税理士登録 2019年8月 橋素子税理士事務所開設 2019年12月 当社取締役(現任)	(注)2	—
常勤監査役	福中 昇男	1937年3月19日生	1959年4月 当社入社 1986年1月 農産部長 1991年10月 農産部長 兼 鉄鋼部長 1998年12月 生活産業部長 1999年10月 執行役員 生活産業部長 兼 産業機材 部長 2009年4月 執行役員 生活産業部ジェネラルマ ネージャー 2010年9月 取締役 営業本部長 生活産業部ジェネラルマ ネージャー 2011年4月 営業本部長 営業開拓部ジェネラル マネージャー 2011年10月 営業開拓部 管掌 生活産業部 海外駐 在員事務所 管掌 2013年10月 海外駐在員事務所 管掌 2017年12月 当社常勤監査役(現任)	(注)4	105
監 査 役	西澤 博	1937年10月2日生	1956年4月 東京国税局入局 1996年9月 税理士登録 1997年12月 当社監査役 2002年12月 当社常勤監査役 2009年12月 当社監査役(現任)	(注)5	—
監 査 役	梅澤 孝夫	1952年1月5日生	1978年3月 監査法人中央会計事務所入所 1983年3月 公認会計士登録 2007年8月 新日本有限責任監査法人入所 2013年7月 梅澤孝夫公認会計士事務所代表(現 任) 2017年3月 ㈱MD I 社外取締役 2019年12月 当社監査役(現任)	(注)5	—
計					967

- (注) 1. 取締役 橋 素子は社外取締役であります。  
 2. 2019年12月20日開催の定時株主総会の終結の時から2年間。  
 3. 監査役 西澤 博、監査役 梅澤 孝夫の両氏は、社外監査役であります。  
 4. 2017年12月22日開催の定時株主総会の終結の時から4年間。  
 5. 2019年12月20日開催の定時株主総会の終結の時から4年間。

(2) 2020年12月29日開催予定の定時株主総会の議案(決議事項)として、「取締役1名選任の件」及び「監査役1名選任の件」を提案しております。当該議案が原案どおりに承認可決されますと、当社の役員の状況は、以下のとおりとなる予定です。なお、当該定時株主総会の直後に開催する取締役会において、役職等の決議を行う予定です。

① 役員一覧

男性 7名 女性 0名 (役員のうち女性の比率0.0%)

役職名	氏名	生年月日	略歴	任期	所有株式数 (百株)
代表取締役 社長	柏原 滋	1965年8月15日生	1991年4月 日本合同ファイナンス㈱ (現 ㈱ジャフコ)入社 1995年4月 当社入社 社長室長代理 1996年12月 取締役 社長室長 2002年4月 代表取締役専務 2010年5月 代表取締役社長(現任) 管理本部管掌(現任) 2015年12月 生活産業部管掌・上海大洋栄光商業 有限公司管掌	(注)2	862
取 締 役	姜 偉 (長崎旭倫)	1964年9月20日生	1985年12月 当社入社 2006年4月 北京駐在事務所長 2010年1月 北京駐在事務所長 兼 広州駐在事務 所長 2012年4月 営業開拓部マネージャー 兼 北京駐 在事務所長 兼 広州駐在事務所長 2012年11月 上海大洋栄光商業有限公司董事長 2013年12月 補欠取締役 執行役員 営業開拓部ジ ェネラルマネージャー 2016年12月 取締役(現任) 2016年12月 食料1部 食料2部 営業開拓部 生活 産業部 上海大洋栄光商業有限公司 管掌 2019年1月 食料部 営業開拓部 生活産業部 上 海大洋栄光商業有限公司総経理(現 任)	(注)2	—
取 締 役	日下部 繁次	1985年3月4日生	2003年12月 有限会社カームインターナショナル 入社 2011年 5月 株式会社L a b o t 設立(現 株 式会社L a b o t ホールディング ス) 代表取締役社長(現任) 2020年12月 当社取締役(予定)	(注)3	—
常勤監査役	福中 昇男	1937年3月19日生	1959年4月 当社入社 1986年1月 農産部長 1991年10月 農産部長 兼 鉄鋼部長 1998年12月 生活産業部長 1999年10月 執行役員 生活産業部長 兼 産業機材 部長 2009年4月 執行役員 生活産業部ジェネラルマ ネージャー 2010年9月 取締役 営業本部長 生活産業部ジェネラルマ ネージャー 2011年4月 営業本部長 営業開拓部ジェネラル マネージャー 2011年10月 営業開拓部 管掌 生活産業部 海外駐 在員事務所 管掌 2013年10月 海外駐在員事務所 管掌 2017年12月 当社常勤監査役(現任)	(注)5	105
監 査 役	西澤 博	1937年10月2日生	1956年4月 東京国税局入局 1996年9月 税理士登録 1997年12月 当社監査役 2002年12月 当社常勤監査役 2009年12月 当社監査役(現任)	(注)6	—
監 査 役	梅澤 孝夫	1952年1月5日生	1978年3月 監査法人中央会計事務所入所 1983年3月 公認会計士登録 2007年8月 新日本有限責任監査法人入所 2013年7月 梅澤孝夫公認会計士事務所代表(現 任) 2017年3月 ㈱MD I 社外取締役 2019年12月 当社監査役(現任)	(注)6	—
監 査 役	久慈 修司	1950年11月29日生	1973年4月 鈴蘭酒造株式会社 入社 1990年10月 同社 代表取締役社長 就任 2006年10月 株式会社タグチ・エンタープライズ 入社 2014年10月 脳力回復支援センター 開設 代表(現任) 2020年12月 当社監査役(予定)	(注)7	—
計					967

- (注) 1. 取締役 日下部 繁次は社外取締役であります。  
 2. 2019年12月20日開催の定時株主総会の終結の時から2年間。  
 3. 2020年12月29日開催の定時株主総会の終結の時から1年間。  
 4. 監査役 西澤 博、監査役 梅澤 孝夫、監査役 久慈 修司は社外監査役であります。  
 5. 2017年12月22日開催の定時株主総会終結の時から4年間。  
 6. 2019年12月20日開催の定時株主総会終結の時から4年間。  
 7. 2020年12月29日開催の定時株主総会終結の時から4年間。

## ② 社外役員の状況

当社の社外取締役は1名であります。また当社の社外監査役は3名であります。

当社は社外取締役及び社外監査役を選任するための独立性に関する基準または方針として明確に定められたものはありませんが、その選任に際しては、経歴と関係を踏まえて、当社経営陣から独立した立場で社外役員としての職務を遂行できる十分な独立性が確保できると個別に判断しております。

社外取締役日下部繁次氏は飲食店向けコンサルタント及び飲食店経営をされており、食品関連事業における新たな商流構築と加工食品全般についてご指導いただき、社外取締役としての職務を適切に遂行いただけるものと判断し選任しております。

社外取締役日下部繁次氏と当社との間に特別な利害関係はありません。

社外監査役西澤博氏は、財務・税務に高い見識を有された方であり、当社の監査役として23年間在籍され、その間経営全般に対する監督チェック機能を充分果たしてきており、その経験と実績を引き続き当社の監査に反映していただけると期待し、選任しております。

社外監査役梅澤孝夫氏は、長年、公認会計士として多くの事業会社の会計上の監査のみならず、経営全般への助言等の業務で活躍されてきており、その経験、実績を当社の監査に反映していただけると期待し、選任しております。

社外監査役久慈修司氏は、農業知識が豊富であり、健康食品関連等に関しても高い見識を有された方であり、経営全般に対する経験、実績を当社の監査に反映していただけると期待し、選任しております。

また、西澤博氏を独立役員として指定しており、独立した立場から会社の業務執行を監督することが可能であると考えております。

社外監査役西澤博氏、梅澤孝夫氏及び久慈修司氏と当社との間に特別な利害関係はありません。

## ③ 社外取締役又は社外監査役による監督又は監査と内部監査、監査役監査及び会計監査との相互連携並びに内部統制部門との関係

社外取締役及び社外監査役は、取締役会・監査役会・取締役等との意見交換を通じ、内部監査、監査役監査及び会計監査との連携を図っております。また、内部統制システムの構築・運用状況等についても監督・監査を行っております。取締役会においては、当社の経営及び業務執行の状況並びに内部監査、監査役監査、会計監査及び内部統制の状況等について報告を受け、独立した立場で適宜必要な意見を述べること等により、経営の監督を行っております。

### (3) 【監査の状況】

#### ① 監査役監査の状況

監査役会は、常勤監査役1名及び非常勤監査役2名で構成されております。

監査役会は原則として毎月1回開催され、必要事項を協議するほか、常勤監査役の監査活動を非常勤監査役へ報告することにより全監査役の情報の共有化を図っております。また、監査役は取締役会への出席、取締役、担当部課長からの状況報告、説明などの聴取、重要な会議へ出席するほか、効率的な監査を行うため、監査対象、内容について内部監査室と連携し、監査役監査を実施しております。必要に応じ適宜監査役としての意見を述べております。

さらに、会計監査人と会計監査に関する意見交換、監査計画と結果の報告を受けております。

常勤監査役である福中昇男氏は、永年当社の各営業部門を担当され、更に取締役として会社経営に関する豊富な経験と、財務、会計についても相当程度の知見を有しているため、監査役に選任しております。

監査役である西澤博氏は国税庁勤務後税理士として多数の会社の経営、財務に携わると共に役員としての経験も持ちであり、当社にも永年にわたり監査役として有益な意見や率直な指摘をいただき、かつ当社経営意思決定の健全性維持のため選任しております。

監査役である梅澤孝夫氏は公認会計士として永年監査法人にて監査業務に従事され、その職歴を通じて、財務および会計に関する専門知識をお持ちであります。

梅澤氏がお持ちの高度な経験に基づき当社の健全財務と透明性の向上に資することを期待し、監査役に選任しております。

#### イ 監査役会の開催回数と各監査役会出席状況

当事業年度において当社は監査役会を全14回開催しており、個々の監査役の出席状況については次の通りであります。

区分	氏名	監査役会開催回数	監査役会出席状況
常勤監査役	福中 昇男	14回	14回
社外監査役	西澤 博	14回	14回
社外監査役	梅澤 孝夫	11回	11回

(注) 全回数が異なるのは、就任時期の違いによるものであります。

ロ 監査役会に於ける主な検討事項

監査役会に於ける主な検討事項は、監査方針、事業報告および附属明細書の適法性、取締役の職務執行の妥当性、内部統制システムの整備、運用状況、会計監査人の評価と再任同意、会計監査人との年度監査計画の討議、監査法人の監査報酬に対する同意、会計監査人の監査の方法及び結果の相当性、常勤監査役による月次活動報告に基づく情報共有等です。

② 内部監査の状況

内部監査は、社長直轄の内部監査室(2名)が各業務の社内手続きに基づいた妥当性かつ有効性の評価について内部監査を実施し、その結果は定期的に社長及び取締役会に報告され業務の改善等に努めております。

また、内部監査室は内部統制の整備と運用状況について評価するとともに、内部統制の有効性や適正性の検証を行い、監査役及び取締役会へ報告し、会計監査人とは定期的に打ち合わせの機会を設け、連携して監査を進められるよう情報共有を行っております。

③ 会計監査の状況

イ 監査法人の名称

監査法人アヴァンティア

ロ 継続監査期間

4年間

ハ 業務を執行した公認会計士

指定社員 業務執行社員 木村 直人

指定社員 業務執行社員 入澤 雄太

指定社員 業務執行社員 橋本 剛

ニ 監査業務に係る補助者の構成

公認会計士6名、その他5名

ホ 監査法人の選定方針と理由

監査法人の選定に当たっては、その規模、独立性、専門性及び内部管理体制などを総合的に勘案することとしており、検討した結果、当社の会計監査人として適任であると判断したためであります。

ヘ 監査役及び監査役会による監査法人の評価

当社の監査役及び監査役会は、監査法人に対して評価を行っております。この評価については、「会計監査人の評価及び選定基準策定に関する監査役等の実務指針」(日本監査役協会)に記載されている会計監査人の評価基準項目を参考にして評価し、監査法人の品質管理体制、監査チームの人数、能力、経験、監査計画及び実施状況、監査報酬の合理性等を勘案し評価しております。

④ 監査報酬の内容等

イ 監査公認会計士等に対する報酬

前事業年度		当事業年度	
監査証明業務に基づく報酬 (百万円)	非監査業務に基づく報酬 (百万円)	監査証明業務に基づく報酬 (百万円)	非監査業務に基づく報酬 (百万円)
18	—	18	—

ロ 監査公認会計士等と同一ネットワークに属する組織に対する報酬(イを除く)

該当事項はありません。

ハ その他の重要な監査証明業務に基づく報酬の内容

該当事項はありません。

ニ 監査報酬の決定方針

事業の特性、事業規模、監査業務量等を勘案して適切に決定しております。

ホ 監査役会が会計監査人の報酬等に同意した理由

監査役会は、日本監査役協会が公表する「会計監査人との連携に関する実務指針」を踏まえ、監査時間、監査方法などを確認し検討した結果、会計監査人の報酬について妥当と判断し、会社法第399条第1項の同意を行っております。

#### (4) 【役員の報酬等】

##### ① 役員の報酬等の額又はその算定方法の決定に関する方針に係る事項

当社は、1989年12月25日開催の第49回定時株主総会において、取締役の報酬限度額を年額250百万円以内、監査役の報酬限度額を年額30百万円以内と決議しております。

取締役の報酬は、株主総会決議により定められた取締役報酬限度額の範囲内で、取締役の報酬に関する社会的動向、当社の業績、社員給与との衡平その他報酬水準の決定に際し斟酌すべき事項を勘案の上、取締役の職位及び職責に応じた額を支給することを原則とし、取締役会において決定しております。この際、取締役会においては、報酬に関する透明性、客観性を確保する観点から、社外役員の意見を聴取し、当社の役員報酬制度のあり方等について検討を行っております。

監査役の報酬は、株主総会決議により定められた監査役報酬限度額の範囲内で、各人の職責、経験、能力等を考慮の上、取締役会において支給総額を監査役に提示し、監査役の協議により決定しております。

なお、提出会社の役員が当事業年度に受け取った報酬は固定報酬のみであります。

##### ② 役員区分ごとの報酬等の総額、報酬等の種類別の総額及び対象となる役員の員数

役員区分	報酬等の総額 (千円)	報酬等の種類別の総額 (千円)			対象となる 役員の員数 (名)
		固定報酬	業績連動報酬	退職慰労金	
取締役 (社外取締役を除く)	32,256	32,256	—	—	2
監査役 (社外監査役を除く)	4,320	4,320	—	—	1
社外役員	7,808	7,808	—	—	6

##### ③ 役員ごとの報酬等の総額等

報酬等の総額が1億円以上であるものが存在しないため、記載しておりません。

##### ④ 使用人兼務役員の使用人給与

該当事項はありません。

#### (5) 【株式の保有状況】

##### ① 投資株式の区分の基準及び考え方

当事業年度は保有しておりません。

##### ② 保有目的が純投資目的以外の目的である投資株式

イ 保有方針及び保有の合理性を検証する方法並びに個別銘柄の保有の適否に関する取締役会等における検証の内容  
該当事項はありません。

ロ 銘柄数及び貸借対照表計上額

該当事項はありません。

ハ 特定投資株式及びみなし保有株式の銘柄ごとの株式数、貸借対照表計上額等に関する情報

該当事項はありません。

##### ③ 保有目的が純投資目的である投資株式

該当事項はありません。

## 第5【経理の状況】

### 1. 財務諸表の作成方法について

当社の財務諸表は「財務諸表等の用語、様式及び作成方法に関する規則」（昭和38年大蔵省令第59号）に基づいて作成しております。

### 2. 監査証明について

当社は、金融商品取引法第193条の2第1項の規定に基づき、事業年度（2019年10月1日から2020年9月30日まで）の財務諸表について、監査法人アヴァンティアによる監査を受けております。

### 3. 連結財務諸表について

当社は子会社がありませんので、連結財務諸表は作成しておりません。

### 4. 財務諸表等の適正性を確保するための特段の取組みについて

当社は、会計基準等の内容や変更等を適切に把握し、適時に対応することは、上場企業として重要であることを認識しております。そのため監査法人との連携や各種関連セミナーへの参加、各種専門書の確認により会計基準の変更等に関する情報を収集した上で、当社に関する内容を十分把握し、資料作成及び開示基準手続きを行っております。

なお、公益財団法人財務会計基準機構への加入はあくまでも任意であることから、当社の規模等を踏まえた現時点では加入を予定しておりませんが、今後の状況等も勘案しながら、会計基準等の内容や変更等を適切に把握し、適時に対応できるよう必要に応じて検討してまいります。



1 【財務諸表等】  
 (1) 【財務諸表】  
 ① 【貸借対照表】

(単位：千円)

	前事業年度 (2019年9月30日)	当事業年度 (2020年9月30日)
<b>資産の部</b>		
流動資産		
現金及び預金	2,846,384	1,470,162
受取手形	30,599	16,021
売掛金	※1 2,600,354	※1 2,251,202
商品	3,502,573	2,865,288
前渡金	15,855	192,783
前払費用	29,997	21,671
未収入金	4,300	86,223
未収消費税等	—	98,021
デリバティブ債権	4,611	—
その他	12,545	4,142
貸倒引当金	△1,858	—
流動資産合計	9,045,365	7,005,516
固定資産		
有形固定資産		
建物	※1 232,033	※1 228,708
減価償却累計額	△141,812	△150,153
建物（純額）	90,221	78,554
工具、器具及び備品	83,544	85,774
減価償却累計額	△73,224	△76,904
工具、器具及び備品（純額）	10,319	8,869
土地	※1 165,123	※1 165,123
建設仮勘定	—	14,342
有形固定資産合計	265,664	266,890
無形固定資産		
ソフトウェア	16,332	12,162
電話加入権	2,859	2,859
無形固定資産合計	19,191	15,021
投資その他の資産		
出資金	160	160
関係会社出資金	135,592	89,667
役員及び従業員に対する長期貸付金	9,500	7,710
前払年金費用	100,920	104,212
その他	107,817	112,492
投資その他の資産合計	353,989	314,242
固定資産合計	638,846	596,154
資産合計	9,684,211	7,601,671

(単位：千円)

	前事業年度 (2019年9月30日)	当事業年度 (2020年9月30日)
<b>負債の部</b>		
流動負債		
支払手形	397,385	228,588
買掛金	955,638	471,072
短期借入金	※1 7,287,978	※1 6,501,858
1年内返済予定の長期借入金	56,628	35,884
未払金	—	34,784
未払費用	381,738	283,550
未払法人税等	11,143	7,731
未払消費税等	36,362	—
前受金	22,726	17,611
預り金	12,566	13,471
デリバティブ債務	—	1,504
流動負債合計	9,162,169	7,596,057
固定負債		
繰延税金負債	41,274	40,870
退職給付引当金	132,539	123,066
その他	110,512	—
固定負債合計	284,326	163,937
負債合計	9,446,496	7,759,995
<b>純資産の部</b>		
株主資本		
資本金	1,344,975	1,344,975
資本剰余金		
資本準備金	1,306,916	1,306,916
資本剰余金合計	1,306,916	1,306,916
利益剰余金		
利益準備金	123,200	123,200
その他利益剰余金		
固定資産圧縮積立金	17,356	17,356
別途積立金	3,050,000	3,050,000
繰越利益剰余金	△5,606,963	△5,998,299
利益剰余金合計	△2,416,406	△2,807,742
自己株式	△969	△969
株主資本合計	234,515	△156,819
評価・換算差額等		
繰延ヘッジ損益	3,199	△1,504
評価・換算差額等合計	3,199	△1,504
純資産合計	237,715	△158,323
負債純資産合計	9,684,211	7,601,671

## ②【損益計算書】

(単位：千円)

	前事業年度 (自 2018年10月1日 至 2019年9月30日)	当事業年度 (自 2019年10月1日 至 2020年9月30日)
売上高	19,519,307	14,800,928
売上原価		
商品期首たな卸高	3,708,295	3,502,573
当期商品仕入高	18,726,903	13,940,674
合計	22,435,199	17,443,248
商品期末たな卸高	※1 3,502,573	※1 2,865,288
商品売上原価	18,932,625	14,577,959
売上総利益	586,681	222,968
販売費及び一般管理費		
役員報酬	47,108	44,384
従業員給料及び手当	191,687	174,855
退職給付費用	10,535	2,485
福利厚生費	38,830	33,211
賃借料	52,116	44,182
旅費及び交通費	40,267	19,866
租税公課	18,967	16,517
広告宣伝費	2,037	498
減価償却費	13,538	10,640
支払報酬	43,759	54,677
貸倒引当金繰入額	△985	△1,858
その他	96,783	91,458
販売費及び一般管理費合計	554,646	490,919
営業利益又は営業損失(△)	32,035	△267,951
営業外収益		
受取利息	125	128
受取賃貸料	11,682	11,333
投資有価証券売却益	425	10,801
保険解約返戻金	6,642	106
助成金収入	—	14,704
還付消費税等	91	—
その他	2,647	511
営業外収益合計	21,615	37,585
営業外費用		
支払利息	77,249	68,464
支払保証料	9,187	6,993
為替差損	1,431	1,899
その他	4,845	15,477
営業外費用合計	92,713	92,834
経常損失(△)	△39,062	△323,200
特別損失		
関係会社出資金評価損	—	45,924
減損損失	—	※2 5,990
本社移転費用	—	13,284
特別損失合計	—	65,199
税引前当期純損失(△)	△39,062	△388,400
法人税、住民税及び事業税	3,467	1,927
法人税等調整額	96	1,008
法人税等合計	3,564	2,935
当期純損失(△)	△42,626	△391,335

③【株主資本等変動計算書】

前事業年度（自 2018年10月1日 至 2019年9月30日）

（単位：千円）

	株主資本							
	資本金	資本剰余金		利益準備金	利益剰余金			利益剰余金合計
		資本準備金	資本剰余金合計		その他利益剰余金			
					固定資産圧縮積立金	別途積立金	繰越利益剰余金	
当期首残高	1,344,975	1,306,916	1,306,916	123,200	17,356	3,050,000	△5,564,337	△2,373,780
当期変動額								
当期純損失（△）							△42,626	△42,626
株主資本以外の項目の当期変動額（純額）								
当期変動額合計	—	—	—	—	—	—	△42,626	△42,626
当期末残高	1,344,975	1,306,916	1,306,916	123,200	17,356	3,050,000	△5,606,963	△2,416,406

	株主資本		評価・換算差額等		純資産合計
	自己株式	株主資本合計	繰延ヘッジ損益	評価・換算差額等合計	
当期首残高	△969	277,142	11,854	11,854	288,996
当期変動額					
当期純損失（△）		△42,626			△42,626
株主資本以外の項目の当期変動額（純額）			△8,655	△8,655	△8,655
当期変動額合計	—	△42,626	△8,655	△8,655	△51,281
当期末残高	△969	234,515	3,199	3,199	237,715

当事業年度（自 2019年10月1日 至 2020年9月30日）

（単位：千円）

	株主資本							
	資本金	資本剰余金		利益準備金	利益剰余金			利益剰余金合計
		資本準備金	資本剰余金合計		その他利益剰余金			
					固定資産圧縮積立金	別途積立金	繰越利益剰余金	
当期首残高	1,344,975	1,306,916	1,306,916	123,200	17,356	3,050,000	△5,606,963	△2,416,406
当期変動額								
当期純損失（△）							△391,335	△391,335
株主資本以外の項目の当期変動額（純額）								
当期変動額合計	—	—	—	—	—	—	△391,335	△391,335
当期末残高	1,344,975	1,306,916	1,306,916	123,200	17,356	3,050,000	△5,998,299	△2,807,742

	株主資本		評価・換算差額等		純資産合計
	自己株式	株主資本合計	繰延ヘッジ損益	評価・換算差額等合計	
当期首残高	△969	234,515	3,199	3,199	237,715
当期変動額					
当期純損失（△）		△391,335			△391,335
株主資本以外の項目の当期変動額（純額）			△4,703	△4,703	△4,703
当期変動額合計	—	△391,335	△4,703	△4,703	△396,039
当期末残高	△969	△156,819	△1,504	△1,504	△158,323

## ④【キャッシュ・フロー計算書】

(単位：千円)

	前事業年度 (自 2018年10月1日 至 2019年9月30日)	当事業年度 (自 2019年10月1日 至 2020年9月30日)
<b>営業活動によるキャッシュ・フロー</b>		
税引前当期純損失 (△)	△39,062	△388,400
減価償却費	15,653	12,754
減損損失	—	5,990
貸倒引当金の増減額 (△は減少)	△985	△1,858
退職給付引当金の増減額 (△は減少)	△22,103	△9,472
受取利息	△125	△128
支払利息	77,249	68,464
為替差損益 (△は益)	185	592
投資有価証券売却損益 (△は益)	△425	△10,801
関係会社出資金評価損	—	45,924
本社移転費用	—	13,284
売上債権の増減額 (△は増加)	1,406,369	363,730
たな卸資産の増減額 (△は増加)	205,721	637,285
未収消費税等の増減額 (△は増加)	53,784	△98,021
前渡金の増減額 (△は増加)	2,556	△176,927
仕入債務の増減額 (△は減少)	△1,104,171	△653,363
その他	123,146	△283,913
小計	717,792	△474,860
利息の受取額	125	128
利息の支払額	△90,915	△67,322
法人税等の支払額	△8,307	△5,068
法人税等の還付額	17,701	—
営業活動によるキャッシュ・フロー	636,396	△547,123
<b>投資活動によるキャッシュ・フロー</b>		
有形固定資産の取得による支出	△7,339	△14,342
有形固定資産の売却による収入	14,934	—
投資有価証券の取得による支出	—	△101,782
投資有価証券の売却による収入	5,554	112,583
敷金及び保証金の差入による支出	△7,673	△14,282
保険積立金の解約による収入	15,677	1,184
その他	△13,747	△5,004
投資活動によるキャッシュ・フロー	7,404	△21,642
<b>財務活動によるキャッシュ・フロー</b>		
短期借入金の純増減額 (△は減少)	△953,564	△786,120
長期借入金の返済による支出	△27,240	△20,744
財務活動によるキャッシュ・フロー	△980,804	△806,864
現金及び現金同等物に係る換算差額	△185	△592
現金及び現金同等物の増減額 (△は減少)	△337,188	△1,376,222
現金及び現金同等物の期首残高	3,183,573	2,846,384
現金及び現金同等物の期末残高	※ 2,846,384	※ 1,470,162

## 【注記事項】

(継続企業の前提に関する事項)

該当事項はありません。

(重要な会計方針)

### 1. 有価証券の評価基準及び評価方法

#### (1) 子会社株式及び関連会社株式

移動平均法による原価法を採用しております。

#### (2) その他有価証券

##### ① 時価のあるもの

期末日の市場価格等に基づく時価法（評価差額は、全部純資産直入法により処理し、売却原価は移動平均法により算定）を採用しております。

##### ② 時価のないもの

移動平均法による原価法を採用しております。

なお、投資事業有限責任組合及びそれに類する組合への出資（金融商品取引法第2条第2項により有価証券とみなされるもの）については、組合契約に規定される決算報告日に応じて入手可能な最近の決算書を基礎とし、持分相当額を純額で取り込む方法によっております。

### 2. デリバティブ等の評価基準及び評価方法

デリバティブ

時価法

### 3. たな卸資産の評価基準及び評価方法

商品 個別法による原価法（収益性の低下による簿価切下げの方法）

### 4. 固定資産の減価償却の方法

#### (1) 有形固定資産

定率法によっております。

ただし、1998年4月1日以降に取得した建物（建物附属設備を除く）並びに2016年4月1日以降に取得した建物附属設備及び構築物については定額法によっております。

#### (2) 無形固定資産

定額法によっております。

ただし、自社利用のソフトウェアについては、社内における利用可能期間（5年）に基づく定額法によっております。

### 5. 引当金の計上基準

#### (1) 貸倒引当金

債権の貸倒れによる損失に備えるため、一般債権については貸倒実績率により、貸倒懸念債権等特定の債権については個別に回収可能性を検討し、回収不能見込額を計上しております。

#### (2) 退職給付引当金

従業員の退職給付に備えるため、当事業年度末における退職給付債務及び年金資産の見込額に基づき計上しております。

##### ① 退職給付見込額の期間帰属方法

退職給付債務の算定にあたり、退職給付見込額を当事業年度末までの期間に帰属させる方法については、期間定額基準によっております。

##### ② 数理計算上の差異、過去勤務費用の費用処理方法

数理計算上の差異は、その発生時の従業員の平均残存勤務期間内の一定の年数（10年）による定額法により、発生の翌事業年度から費用処理しております。

過去勤務費用は、その発生時の従業員の平均残存勤務期間内の一定の年数（10年）による定額法により費用処理しております。

### 6. ヘッジ会計の方法

#### (1) ヘッジ会計の方法

原則として繰延ヘッジ処理によっております。

ただし、為替変動リスクのヘッジについて振当処理の要件を満たしている場合には振当処理を行っております。

#### (2) ヘッジ手段とヘッジ対象

当事業年度にヘッジ会計を適用したヘッジ対象とヘッジ手段は以下のとおりであります。

(ヘッジ手段)

通貨関連……為替予約取引

(ヘッジ対象)

通貨関連……外貨建金銭債権債務、外貨建予定取引

(3)ヘッジ方針

デリバティブ取引に関する社内規程に基づき、為替相場変動リスクをヘッジしております。

(4)ヘッジ有効性評価の方法

外貨建予定取引に係る為替予約については、予定取引の主要な取引条件の予測可能性及びその実行可能性を検討し、有効性の評価を行っております。

7. キャッシュ・フロー計算書における資金の範囲

キャッシュ・フロー計算書における資金(現金及び現金同等物)は、手許現金及び随時引き出し可能な預金からなっております。

8. その他財務諸表作成のための重要な事項

消費税等の会計処理

消費税等の会計処理は、税抜方式によっております。

(会計方針の変更)

該当事項はありません。

(未適用の会計基準等)

- ・「収益認識に関する会計基準」(企業会計基準第29号 2020年3月31日 企業会計基準委員会)
- ・「収益認識に関する会計基準の適用指針」(企業会計基準適用指針第30号 2020年3月31日 企業会計基準委員会)
- ・「金融商品の時価等の開示に関する適用指針」(企業会計基準適用指針第19号 2020年3月31日 企業会計基準委員会)

(1)概要

国際会計基準審議会(IASB)及び米国財務会計基準審議会(FASB)は、共同して収益認識に関する包括的な会計基準の開発を行い、2014年5月に「顧客との契約から生じる収益」(IASBにおいてはIFRS第15号、FASBにおいてはTopic606)を公表しており、IFRS第15号は2018年1月1日以後開始する事業年度から、Topic606は2017年12月15日より後に開始する事業年度から適用される状況を踏まえ、企業会計基準委員会において、収益認識に関する包括的な会計基準が開発され、適用指針と合わせて公表されたものです。

企業会計基準委員会の収益認識に関する会計基準の開発にあたっての基本的な方針として、IFRS第15号と整合性を図る便益の1つである財務諸表間の比較可能性の観点から、IFRS第15号の基本的な原則を取り入れることを出発点とし、会計基準を定めることとされ、また、これまで我が国で行われてきた実務等に配慮すべき項目がある場合には、比較可能性を損なわない範囲で代替的な取扱いを追加することとされております。

(2)適用予定日

2022年9月期の期首から適用します。

(3)当該会計基準等の適用による影響

「収益認識に関する会計基準」等の適用による財務諸表に与える影響額については、現時点で評価中であります。

- ・「時価の算定に関する会計基準」(企業会計基準第30号 2019年7月4日 企業会計基準委員会)
- ・「時価の算定に関する会計基準の適用指針」(企業会計基準適用指針第31号 2019年7月4日 企業会計基準委員会)
- ・「棚卸資産の評価に関する会計基準」(企業会計基準第9号 2019年7月4日 企業会計基準委員会)
- ・「金融商品に関する会計基準」(企業会計基準第10号 2019年7月4日 企業会計基準委員会)
- ・「金融商品の時価等の開示に関する適用指針」(企業会計基準適用指針第19号 2020年3月31日 企業会計基準委員会)

(1)概要

国際会計基準審議会(IASB)および米国財務会計基準審議会(FASB)が、公正価値測定についてほぼ同じ内容の詳細なガイダンス(国際財務報告基準(IFRS)においてはIFRS第13号「公正価値測定」、米国会計基準においてはAccounting Standards CodificationのTopic 820「公正価値測定」)を定めている状況を踏まえ、企業会計基準委員会において、主に金融商品の時価に関するガイダンスおよび開示に関して、日本基準を国際的な会計基準との整合性を図る取り組みが行われ、「時価の算定に関する会計基準」等が公表されたものです。

企業会計基準委員会の時価の算定に関する会計基準の開発にあたっての基本的な方針として、統一的な算定方法を用いることにより、国内外の企業間における財務諸表の比較可能性を向上させる観点から、IFRS第13号の定めを基本的に全て取り入れることとされ、また、これまで我が国で行われてきた実務等に配慮し、財務諸表間の比較可能性を大きく損なわない範囲で、個別項目に対するその他の取扱いを定めることとされております。

(2)適用予定日

2022年9月期の期首から適用します。

(3)当該会計基準等の適用による影響

「時価の算定に関する会計基準」等の適用による財務諸表に与える影響額については、現時点で未定であります。

- ・「会計上の見積りの開示に関する会計基準」(企業会計基準第31号 2020年3月31日 企業会計基準委員会)

(1)概要

国際会計基準審議会(IASB)が2003年に公表した国際会計基準(IAS)第1号「財務諸表の表示」(以下「IAS第1号」)第125項において開示が求められている「見積りの不確実性の発生要因」について、財務諸表利用者にとって有用性が高い情報として日本基準においても注記情報として開示を求めることを検討するよう要望が寄せられ、企業会計基準委員会において、会計上の見積りの開示に関する会計基準(以下「本会計基準」)が開発され、公表されたものです。

企業会計基準委員会の本会計基準の開発にあたっての基本的な方針として、個々の注記を拡充するのではなく、原則（開示目的）を示したうえで、具体的な開示内容は企業が開示目的に照らして判断することとされ、開発にあたっては、IAS第1号第125項の定めを参考とすることとしたものです。

(2) 適用予定日

2021年9月期の年度末から適用します。

・「会計方針の開示、会計上の変更及び誤謬の訂正に関する会計基準」（企業会計基準第24号 2020年3月31日 企業会計基準委員会）

(1) 概要

「関連する会計基準等の定めが明らかでない場合に採用した会計処理の原則及び手続」に係る注記情報の充実について検討することが提言されたことを受け、企業会計基準委員会において、所要の改正を行い、会計方針の開示、会計上の変更及び誤謬の訂正に関する会計基準として公表されたものです。

なお、「関連する会計基準等の定めが明らかでない場合に採用した会計処理の原則及び手続」に係る注記情報の充実を図るに際しては、関連する会計基準等の定めが明らかでない場合におけるこれまでの実務に影響を及ぼさないために、企業会計原則注解（注1-2）の定めを引き継ぐこととされております。

(2) 適用予定日

2021年9月期の年度末から適用します。

（表示方法の変更）

（損益計算書）

前事業年度において「営業外収益」の「その他」に含まれておりました「投資有価証券売却益」は金額的重要性が増加したため、当事業年度より独立掲記することとしました。この表示方法の変更を反映させるため、前事業年度の財務諸表の組替を行っております。

この結果、前事業年度の損益計算書において、「営業外収益」の「その他」に表示していた3,073千円は、「投資有価証券売却益」425千円、「その他」2,647千円として組み替えております。

（キャッシュ・フロー計算書）

前事業年度において、独立掲記しておりました「営業活動によるキャッシュ・フロー」の「前受金の増減額」「未払費用の増減額」は金額的重要性が乏しくなったため、当事業年度においては「その他」に含めて表示しております。また、前事業年度において、「営業活動によるキャッシュ・フロー」の「その他」に含めていた「投資有価証券売却損益」「前渡金の増減額」は、金額的重要性が増したため、当事業年度より独立掲記することとしました。この表示方法の変更を反映させるため、前事業年度の財務諸表の組替を行っております。

この結果、前事業年度のキャッシュ・フロー計算書において「営業活動によるキャッシュ・フロー」の「前受金の増減額」に表示していた17,707千円、「未払費用の増減額」に表示していた△50,119千円、「その他」に表示していた157,688千円は、「投資有価証券売却損益」△425千円、「前渡金の増減額」2,556千円、「その他」123,146千円として組み替えております。

前事業年度において、「投資活動によるキャッシュ・フロー」の「その他」に含めていた「投資有価証券の売却による収入」「敷金及び保証金の差入による支出」は、金額的重要性が増したため、当事業年度より独立掲記することとしました。この表示方法の変更を反映させるため、前事業年度の財務諸表の組替を行っております。

この結果、前事業年度のキャッシュ・フロー計算書において「投資活動によるキャッシュ・フロー」の「その他」に表示していた△15,867千円は、「投資有価証券の売却による収入」5,554千円、「敷金及び保証金の差入による支出」△7,673千円、「その他」△13,747千円として組み替えております。

（会計上の見積りの変更）

該当事項はありません。

（追加情報）

（新型コロナウイルス感染症の感染拡大の影響に関する会計上の見積り）

新型コロナウイルス感染症の流行拡大に伴う業績への影響等については、現時点で入手可能な情報を基に検証等をおこなっておりますが、その影響は不確実性が大きく、当事業年度以降についても、当社の財政状態、経営成績への影響を注視する必要があるものと考えております。

（貸借対照表関係）

※1. 担保資産

担保に供している資産

	前事業年度 (2019年9月30日)	当事業年度 (2020年9月30日)
売掛金	1,802,413千円	1,481,160千円
建物	82,582	78,554
土地	165,123	165,123
上記に対応する債務		



	前事業年度 (2019年9月30日)	当事業年度 (2020年9月30日)
短期借入金	6,951,190千円	6,262,255千円
2. 輸出手形割引高		

	前事業年度 (2019年9月30日)	当事業年度 (2020年9月30日)
輸出手形割引高	6,058千円	3,265千円

(損益計算書関係)

※1. 通常の販売目的で保有するたな卸資産の収益性の低下による簿価切下げ額

前事業年度(自 2018年10月1日 至 2019年9月30日)

商品期末たな卸高は、収益性の低下に伴う簿価切下げにより評価減を行った後の金額であり、当事業年度の評価減の総額は3,013千円であります。

当事業年度(自 2019年10月1日 至 2020年9月30日)

商品期末たな卸高は、収益性の低下に伴う簿価切下げにより評価減を行った後の金額であり、当事業年度の評価減の総額は56,199千円であります。

※2. 減損損失

当事業年度において、当社は次の資産グループについて減損損失を計上しました。

(1) 減損損失を認識した資産グループの概要

場所	用途	種類	金額(千円)
本社事務所 (東京都渋谷区)	事業用資産	建物附属設備	5,692
		工具、器具及び備品	298
合計			5,990

(2) 資産のグルーピングの方法

当社は、資産のグルーピングに際し、管理会計上の区分においてキャッシュ・フローを生み出す最小の単位と捉え、事業用資産について全体で一つの資産グループとしております。上記のいずれにも属さないものについては共用資産としてより大きな単位でグルーピングする方法を採用しております。

(3) 減損損失を認識するに至った経緯

当社は、貸借対照表日現在において、本社事務所の移転が決定しており、旧社屋の建物附属設備・什器・備品等は新社屋で使用及び売却が困難であることから、上記資産の帳簿価額を回収可能価額まで減額し、当該減少額5,990千円を減損損失として特別損失に計上しました。なお、各資産については、他への転用や売却が困難であることから、正味売却価額をゼロとしております。

(株主資本等変動計算書関係)

前事業年度(自 2018年10月1日 至 2019年9月30日)

1. 発行済株式の種類及び総数並びに自己株式の種類及び株式数に関する事項

	当事業年度期首株式数(株)	当事業年度増加株式数(株)	当事業年度減少株式数(株)	当事業年度末株式数(株)
発行済株式				
普通株式	1,328,219	—	—	1,328,219
合計	1,328,219	—	—	1,328,219
自己株式				
普通株式	753	—	—	753
合計	753	—	—	753

2. 配当に関する事項

(1) 配当金支払額

該当事項はありません。

(2) 基準日が当期に属する配当のうち、配当の効力発生日が翌期となるもの

該当事項はありません。

当事業年度(自 2019年10月1日 至 2020年9月30日)

1. 発行済株式の種類及び総数並びに自己株式の種類及び株式数に関する事項

	当事業年度期首株式数(株)	当事業年度増加株式数(株)	当事業年度減少株式数(株)	当事業年度末株式数(株)
発行済株式				
普通株式	1,328,219	—	—	1,328,219
合計	1,328,219	—	—	1,328,219
自己株式				
普通株式	753	—	—	753
合計	753	—	—	753

2. 配当に関する事項

- (1) 配当金支払額  
該当事項はありません。
- (2) 基準日が当期に属する配当のうち、配当の効力発生日が翌期となるもの  
該当事項はありません。

(キャッシュ・フロー計算書関係)

※現金及び現金同等物の期末残高と貸借対照表に掲載されている科目の金額との関係

	前事業年度 (自 2018年10月1日 至 2019年9月30日)	当事業年度 (自 2019年10月1日 至 2020年9月30日)
現金及び預金勘定	2,846,384千円	1,470,162千円
預入期間が3ヶ月を超える定期預金	—	—
現金及び現金同等物	2,846,384	1,470,162

(リース取引関係)

該当事項はありません。

(金融商品関係)

## 1. 金融商品の状況に関する事項

### (1) 金融商品に対する取組方針

当社は、資金調達については、事業計画に基づき必要な運転資金を主として銀行借入によることを基本的な取組方針としております。資金需要の内容によっては、社債発行及び増資等によりその資金を賄うなど、最適方法により調達する方針であります。一時的な余剰資金の運用については、預金等の安全性の高い金融資産に限定しております。なお、デリバティブ取引は、後述するリスクを回避するために利用しており、レバレッジの効く投機的な取引は行わない方針であります。

### (2) 金融商品の内容及びそのリスク

営業債権である受取手形及び売掛金は、顧客の信用リスクに晒されております。投資有価証券は、主として業務上の関係を有する企業の株式であり、市場価格の変動リスクに晒されております。

営業債務である支払手形、買掛金及び未払費用は、そのほとんどが3ヶ月以内の支払期日であります。その一部には輸入に伴う外貨建債務があり、為替リスクに晒されておりますが、先物為替予約を利用してヘッジしております。

借入金は、主に運転資金のための資金調達であり、返済日は最長で決算日後1年以内であり、金利の変動リスクに晒されております。

デリバティブ取引は、通貨関連では外貨建金銭債権債務や外貨建予定取引に係る為替の変動リスクヘッジを目的とした為替予約取引であります。

なお、ヘッジ会計に係るヘッジ手段とヘッジ対象、ヘッジ方針、ヘッジ有効性評価の方法については、前述の重要な会計方針「6. ヘッジ会計の方法」をご参照下さい。

### (3) 金融商品に係るリスク管理体制

#### ①信用リスク（取引先の債務不履行等に係るリスク）の管理

営業債権については、与信管理規程に従い、各事業部門における取引担当者が主要な取引先の状況を定期的にモニタリングし、取引相手ごとに期日及び残高を管理するとともに、財務状況の悪化等による回収懸念の早期把握や軽減を図っております。

#### ②市場リスク（為替や金利等の変動リスク）の管理

有価証券や投資有価証券については、定期的に時価や発行体の財務状況を把握し、市況や取引先企業との関係を勘案して保有状況を継続的に見直しております。

デリバティブ取引の執行・管理については、デリバティブ取引に関する社内規程に従い、担当者が決裁担当者の承認を得て行っております。

#### ③資金調達に係る流動性リスク（支払期日に支払を実行できなくなるリスク）の管理

各事業部門からの報告に基づき、担当部署が適時に資金繰計画を作成・更新するとともに、手許流動性の維持などにより流動性リスクを管理しております。

### (4) 金融商品の時価等に関する事項についての補足説明

金融商品の時価には、市場価格に基づく価額のほか、市場価格がない場合には合理的に算定された価額が含まれております。当該価額の算定においては変動要因を織り込んでいるため、異なる前提条件等を採用することにより、当該価額が変動することがあります。また、注記事項「デリバティブ取引関係」におけるデリバティブ取引に関する契約額については、その金額自体がデリバティブ取引に係る市場リスクを示すものではありません。

## 2. 金融商品の時価等に関する事項

貸借対照表計上額、時価及びこれらの差額については、次のとおりであります。なお、時価を把握することが極めて困難と認められるものは含まれておりません（（注）2. 参照）。

前事業年度（2019年9月30日）

	貸借対照表計上額 (千円)	時価 (千円)	差額 (千円)
(1) 現金及び預金	2,846,384	2,846,384	—
(2) 受取手形	30,599	30,599	—
(3) 売掛金	2,600,354	2,600,354	—
資産計	5,477,339	5,477,339	—
(1) 支払手形	397,385	397,385	—
(2) 買掛金	955,638	955,638	—
(3) 短期借入金	7,287,978	7,287,978	—
(4) 未払費用	381,738	381,738	—
(5) 長期借入金（一年内返済予定長期借入金を含む）	56,628	56,628	—
負債計	9,079,370	9,079,370	—
デリバティブ取引(*)	4,611	4,611	—

(\*)デリバティブ取引によって生じた正味の債権・債務は純額で表示しており、合計で正味の債務となる項目については( )で示しております。  
当事業年度（2020年9月30日）

	貸借対照表計上額 (千円)	時価 (千円)	差額 (千円)
(1) 現金及び預金	1,470,162	1,470,162	—
(2) 受取手形	16,021	16,021	—
(3) 売掛金	2,251,202	2,251,202	—
資産計	3,737,386	3,737,386	—
(1) 支払手形	228,588	228,588	—
(2) 買掛金	471,072	471,072	—
(3) 短期借入金	6,501,858	6,501,858	—
(4) 未払費用	283,550	283,550	—
(5) 長期借入金（一年内返済予定長期借入金を含む）	35,884	35,884	—
負債計	7,520,954	7,520,954	—
デリバティブ取引(*)	(1,504)	(1,504)	—

(\*)デリバティブ取引によって生じた正味の債権・債務は純額で表示しており、合計で正味の債務となる項目については( )で示しております。

(注) 1. 金融商品の時価の算定方法及び有価証券及びデリバティブ取引に関する事項

資 産

(1)現金及び預金、(2)受取手形、(3)売掛金

これらは短期間で決済されるため、時価は帳簿価額と近似していることから、当該帳簿価額によっております。

負 債

(1)支払手形、(2)買掛金、(3)短期借入金、(4)未払費用

これらは短期間で決済されるため、時価は帳簿価額と近似していることから、当該帳簿価額によっております。

(5)長期借入金

長期借入金の時価は、元利金の合計額を同様の新規借入を行った場合に想定される利率（借入期間の残存期間及び信用リスクを加味した利率）で割り引いた現在価値により算定しております。

デリバティブ取引

注記事項「デリバティブ取引関係」をご参照下さい。

2. 時価を把握することが極めて困難と認められる金融商品

(単位：千円)

	前事業年度 (2019年9月30日)	当事業年度 (2020年9月30日)
関係会社出資金	135,592	89,667

関係会社出資金は、市場価額がなく、時価を把握することが極めて困難と認められるため、時価開示の対象としておりません。

3. 金銭債権及び満期のある有価証券の決算日後の償還予定額

前事業年度（2019年9月30日）

	1年以内 (千円)	1年超5年以内 (千円)	5年超10年以内 (千円)	10年超 (千円)
預金	2,834,050	—	—	—
受取手形	30,599	—	—	—
売掛金	2,600,354	—	—	—
合 計	5,465,004	—	—	—

当事業年度（2020年9月30日）

	1年以内 (千円)	1年超5年以内 (千円)	5年超10年以内 (千円)	10年超 (千円)
預金	1,456,851	—	—	—
受取手形	16,021	—	—	—
売掛金	2,251,202	—	—	—
合 計	3,724,075	—	—	—

4. 長期借入金及びその他の有利子負債の決算日後の返済予定額

前事業年度（2019年9月30日）

	1年以内 (千円)	1年超 2年以内 (千円)	2年超 3年以内 (千円)	3年超 4年以内 (千円)	4年超 5年以内 (千円)	5年超 (千円)
短期借入金	7,287,978	—	—	—	—	—
長期借入金	56,628	—	—	—	—	—
合計	7,344,607	—	—	—	—	—

当事業年度（2020年9月30日）

	1年以内 (千円)	1年超 2年以内 (千円)	2年超 3年以内 (千円)	3年超 4年以内 (千円)	4年超 5年以内 (千円)	5年超 (千円)
短期借入金	6,501,858	—	—	—	—	—
長期借入金	35,884	—	—	—	—	—
合計	6,537,743	—	—	—	—	—

(有価証券関係)

1. 関係会社出資金

前事業年度（2019年9月30日）

関係会社出資金（貸借対照表計上額135,592千円）は市場価格がなく、時価を把握することが極めて困難と認められるため、時価開示の対象としておりません。

当事業年度（2020年9月30日）

関係会社出資金（貸借対照表計上額89,667千円）は市場価格がなく、時価を把握することが極めて困難と認められるため、時価開示の対象としておりません。

2. その他有価証券

前事業年度（2019年9月30日）

該当事項はありません。

当事業年度（2020年9月30日）

該当事項はありません。

3. 売却したその他有価証券

前事業年度（自 2018年10月1日 至 2019年9月30日）

種類	売却額 (千円)	売却益の合計額 (千円)	売却損の合計額 (千円)
(1) 株式	5,550	524	99
(2) 債券			
① 国債・地方債等	—	—	—
② 社債	—	—	—
③ その他	—	—	—
(3) その他	—	—	—
小計	5,550	524	99

当事業年度（自 2019年10月1日 至 2020年9月30日）

種類	売却額 (千円)	売却益の合計額 (千円)	売却損の合計額 (千円)
(1) 株式	112,537	10,801	—
(2) 債券			
① 国債・地方債等	—	—	—
② 社債	—	—	—
③ その他	—	—	—
(3) その他	—	—	—
小計	112,537	10,801	—

4. 保有目的を変更した有価証券

該当事項はありません。

5. 減損処理を行った有価証券

前事業年度（自 2018年10月1日 至 2019年9月30日）

該当事項はありません。

当事業年度（自 2019年10月1日 至 2020年9月30日）

関係会社出資金45,924千円の減損処理を行っております。

なお、時価を把握することが困難と認められる有価証券の減損処理にあたっては、財政状態の悪化により実質価額が著しく低下した場合に、回復可能性等を考慮して減損処理を行っております。

(デリバティブ取引関係)

1. ヘッジ会計が適用されていないデリバティブ取引  
金利関連

前事業年度 (2019年9月30日)

該当事項はありません。

当事業年度 (2020年9月30日)

該当事項はありません。

2. ヘッジ会計が適用されているデリバティブ取引  
通貨関連

前事業年度 (2019年9月30日)

ヘッジ会計の方法	取引の種類	主なヘッジ対象	契約額等 (千円)	契約額等のうち 1年超 (千円)	時価 (千円)
為替予約等の振当処理	為替予約取引 買建 米ドル	買掛金	382,869	—	(注) 2.
為替予約等の原則処理	為替予約取引 買建 米ドル	買掛金	814,596	—	4,826
	為替予約取引 売建 米ドル	売掛金	258,580	—	△214

(注) 1. 時価の算定方法

取引先金融機関等から提示された価格等に基づき算定しております。

2. 為替予約等の振当処理によるものはヘッジ対象とされている買掛金と一体として処理されているため、その時価は当該買掛金の時価に含めて記載しております。

当事業年度 (2020年9月30日)

ヘッジ会計の方法	取引の種類	主なヘッジ対象	契約額等 (千円)	契約額等のうち 1年超 (千円)	時価 (千円)
為替予約等の振当処理	為替予約取引 買建 米ドル	買掛金	174,567	—	(注) 2.
為替予約等の原則処理	為替予約取引 買建 米ドル	買掛金	291,934	—	△1,620
	為替予約取引 売建 米ドル	売掛金	105,658	—	115

(注) 1. 時価の算定方法

取引先金融機関等から提示された価格等に基づき算定しております。

2. 為替予約等の振当処理によるものはヘッジ対象とされている買掛金と一体として処理されているため、その時価は当該買掛金の時価に含めて記載しております。

## (退職給付関係)

## 1. 採用している退職給付制度の概要

当社は、加入者全員に対する退職給付制度として、退職一時金制度及び規約型確定給付企業年金制度を併用しております。

## 2. 確定給付制度

## (1) 退職給付債務の期首残高と期末残高の調整表

	前事業年度 (自 2018年10月1日 至 2019年9月30日)	当事業年度 (自 2019年10月1日 至 2020年9月30日)
退職給付債務の期首残高	231,741 千円	176,158 千円
勤務費用	13,562	11,073
利息費用	2,163	1,644
数理計算上の差異の発生額	△29,754	8,710
退職給付の支払額	△41,554	△18,264
退職給付債務の期末残高	176,158	179,322

## (2) 年金資産の期首残高と期末残高の調整表

	前事業年度 (自 2018年10月1日 至 2019年9月30日)	当事業年度 (自 2019年10月1日 至 2020年9月30日)
年金資産の期首残高	212,708 千円	199,791 千円
期待運用収益	1,999	1,878
数理計算上の差異の発生額	△6,316	1,284
事業主からの拠出額	—	—
退職給付の支払額	△8,600	△3,014
年金資産の期末残高	199,791	199,939

## (3) 退職給付債務及び年金資産の期末残高と貸借対照表に計上された退職給付引当金及び前払年金費用の調整表

	前事業年度 (2019年9月30日)	当事業年度 (2020年9月30日)
積立型制度の退職給付債務	60,313 千円	62,110 千円
年金資産	△199,791	△199,939
非積立型制度の退職給付債務	115,844	117,211
未積立退職給付債務	△23,632	△20,617
未認識数理計算上の差異	55,251	39,471
未認識過去勤務費用	—	—
貸借対照表に計上された負債と資産の純額	31,619	18,854
退職給付引当金	132,539	123,066
前払年金費用	△100,920	△104,212
貸借対照表に計上された負債と資産の純額	31,619	18,854

## (4) 退職給付費用及びその内訳項目の金額

	前事業年度 (自 2018年10月1日 至 2019年9月30日)	当事業年度 (自 2019年10月1日 至 2020年9月30日)
勤務費用	13,562 千円	11,073 千円
利息費用	2,163	1,644
期待運用収益	△1,999	△1,878
数理計算上の差異の費用処理額	△3,191	△8,354
過去勤務費用の費用処理額	—	—
複数事業主制度に係る総合設立型厚生年金 基金への拠出額	—	—
退職給付費用	10,535	2,485

## (5) 年金資産に関する事項

## ① 年金資産の主な内訳

年金資産合計に対する主な分類ごとの比率は、次のとおりであります。

	前事業年度 (2019年9月30日)	当事業年度 (2020年9月30日)
債券	63 %	10 %
株式	33	22
現金及び預金	2	67
合計	100	100

## ② 長期期待運用収益率の設定方法

年金資産の長期期待運用収益率を決定するため、現在及び予想される年金資産の配分と、年金資産を構成する多様な資産からの現在及び将来期待される長期の収益率を考慮しております。

## (6) 数理計算上の計算の基礎に関する事項

## 事業年度末における主要な数理計算上の計算の基礎

	前事業年度 (2019年9月30日)	当事業年度 (2020年9月30日)
割引率	0.9 %	0.9 %
長期期待運用収益率	0.9 %	0.9 %

(ストック・オプション等関係)

該当事項はありません。

(税効果会計関係)

## 1. 繰延税金資産及び繰延税金負債の発生の主な原因別の内訳

	前事業年度 (2019年9月30日)	当事業年度 (2020年9月30日)
繰延税金資産		
貸倒引当金	568 千円	— 千円
退職給付引当金	40,583	37,683
株式等評価損	6,489	6,489
関係会社出資金評価損	—	14,062
減損損失	—	1,834
本社移転費用	—	4,067
税務上の繰越欠損金(注)	413,239	492,763
その他	10,597	4,537
繰延税金資産小計	471,479	561,437
税務上の繰越欠損金に係る評価性引当額(注)	△413,239	△492,763
将来減算一時差異等の合計に係る評価性引当額	△58,239	△68,674
評価性引当額小計	471,479	561,437
繰延税金資産合計	—	—
繰延税金負債		
為替予約	1,411	—
固定資産圧縮積立金	8,960	8,960
前払年金費用	30,901	31,909
繰延税金負債合計	41,274	40,870
繰延税金負債の純額	41,274	40,870

(注) 税務上の繰越欠損金及びその繰延税金資産の繰越期限別の金額

前事業年度(2019年9月30日)

	1年以内 (千円)	1年超2年 以内 (千円)	2年超3年 以内 (千円)	3年超4年 以内 (千円)	4年超5年 以内 (千円)	5年超 (千円)	合計 (千円)
税務上の繰越欠損金(※)	28,414	134,383	—	24,855	45,273	180,313	413,239
評価性引当額	△28,414	△134,383	—	△24,855	△45,273	△180,313	△413,239
繰延税金資産	—	—	—	—	—	—	—

(※) 税務上の繰越欠損金は、法定実効税率を乗じた額であります。

当事業年度(2020年9月30日)

	1年以内 (千円)	1年超2年 以内 (千円)	2年超3年 以内 (千円)	3年超4年 以内 (千円)	4年超5年 以内 (千円)	5年超 (千円)	合計 (千円)
税務上の繰越欠損金(※)	134,383	—	24,855	45,273	146,533	141,718	492,763
評価性引当額	△134,383	—	△24,855	△45,273	△146,533	△141,718	△492,763
繰延税金資産	—	—	—	—	—	—	—

(※) 税務上の繰越欠損金は、法定実効税率を乗じた額であります。

## 2. 法定実効税率と税効果会計適用後の法人税等の負担率との間に重要な差異があるときの、当該差異の原因となった主要な項目別の内訳

前事業年度及び当事業年度は税金等調整前当期純損失であるため、注記を省略しております。

## (持分法損益等)

	前事業年度 (2019年9月30日)	当事業年度 (2020年9月30日)
関連会社に対する投資の金額	135,592千円	89,667千円
持分法を適用した場合の投資の金額	108,160	112,035

	前事業年度 (自 2018年10月1日 至 2019年9月30日)	当事業年度 (自 2019年10月1日 至 2020年9月30日)
持分法を適用した場合の投資利益の金額	4,626千円	683千円

## (企業結合等関係)

該当事項はありません。

## (資産除去債務関係)

前事業年度 (2019年9月30日)

資産除去債務につきましては、資産除去債務は存在するものの重要性が乏しいため記載を省略しております。

当事業年度 (2020年9月30日)

資産除去債務につきましては、資産除去債務は存在するものの重要性が乏しいため記載を省略しております。

## (セグメント情報等)

## 【セグメント情報】

## 1. 報告セグメントの概要

当社の報告セグメントは、当社の構成単位のうち分離された財務情報が入手可能であり、取締役会が、経営資源の配分の決定及び業績を評価するために、定期的に検討を行う対象となっているものであります。

当社は、畜産物を中心とした商品等の輸入・販売を主な事業としており、本社に主な取扱商品別の事業部を置いております。各事業部は、取扱商品ごとに事業計画を立案し、業績評価や投資意思決定を行っております。

従いまして、当社のセグメントは事業部から構成されており、「食料部」、「営業開拓部」及び「生活産業部」の3事業部を報告セグメントとしております。

各セグメントの事業に係る主な取扱商品は、以下のとおりであります。

- (1) 食料部 牛肉・鶏肉・タイ産加工食品
- (2) 営業開拓部 車輛部品・農産品・化学品
- (3) 生活産業部 豚肉・中国産加工食品

## 2. 報告セグメントごとの売上高、利益又は損失、資産、負債その他の項目の金額の算定方法

報告されている事業セグメントの会計処理の方法は「重要な会計方針」における記載と概ね同一であります。

報告セグメントの利益は営業利益ベースの数値であります。

## 3. 報告セグメントごとの売上高、利益又は損失、資産、負債その他の項目の金額に関する情報

前事業年度 (自 2018年10月1日 至 2019年9月30日)

(単位：千円)

	報告セグメント			調整額 (注) 1	財務諸表計上額 (注) 2
	食料部	営業開拓部	生活産業部		
売上高					
外部顧客への売上高	11,728,834	2,656,707	5,133,765	—	19,519,307
セグメント間の内部売上高又は振替高	—	—	—	—	—
計	11,728,834	2,656,707	5,133,765	—	19,519,307
セグメント利益又は損失(△)	183,185	7,123	27,332	△185,605	32,035
セグメント資産	6,942,192	1,110,819	1,467,969	163,229	9,684,211
セグメント負債	6,323,254	933,754	1,704,474	485,012	9,446,496
その他の項目					
減価償却費	4,443	3,007	2,051	4,036	13,538
有形固定資産及び無形固定資産の増加額	2,428	1,643	1,121	2,206	7,399

(注) 1. 調整額は、以下のとおりであります。

(1) セグメント利益又は損失の調整額△185,605千円は、報告セグメントに帰属しない本社管理部門の販売費及び一般管理費であります。

(2) セグメント資産の調整額163,229千円は、報告セグメントに帰属しない本社管理部門の資産であります。

(3) セグメント負債の調整額485,012千円は、報告セグメントに帰属しない本社管理部門の負債であります。

(4) その他の項目の減価償却費の調整額4,036千円及び有形固定資産及び無形固定資産の増加額の調整額2,206千円は、報告セグメントに帰属しない本社管理部門の費用及び増加額であります。

2. セグメント利益又は損失は、財務諸表の営業利益と一致しております。



当事業年度（自 2019年10月1日 至 2020年9月30日）

（単位：千円）

	報告セグメント			調整額 (注) 1	財務諸表計上額 (注) 2
	食料部	営業開拓部	生活産業部		
売上高					
外部顧客への売上高	8,671,439	3,165,751	2,963,737	—	14,800,928
セグメント間の内部売上高又は振替高	—	—	—	—	—
計	8,671,439	3,165,751	2,963,737	—	14,800,928
セグメント利益又は損失(△)	△77,790	△1,691	14,389	△202,858	△267,951
セグメント資産	5,606,445	1,584,208	170,116	240,901	7,601,671
セグメント負債	6,171,450	792,566	441,300	354,678	7,759,995
その他の項目					
減価償却費	2,837	2,482	709	4,610	10,640
有形固定資産及び無形固定資産の増加額	4,213	3,687	1,053	6,847	15,801

(注) 1. 調整額は、以下のとおりであります。

- (1) セグメント利益又は損失の調整額△202,858千円は、報告セグメントに帰属しない本社管理部門の販売費及び一般管理費であります。
  - (2) セグメント資産の調整額240,901千円は、報告セグメントに帰属しない本社管理部門の資産であります。
  - (3) セグメント負債の調整額354,678千円は、報告セグメントに帰属しない本社管理部門の負債であります。
  - (4) その他の項目の減価償却費の調整額4,610千円及び有形固定資産及び無形固定資産の増加額の調整額6,847千円は、報告セグメントに帰属しない本社管理部門の費用及び増加額であります。
2. セグメント利益又は損失は、財務諸表の営業損失と一致しております。

#### 【関連情報】

前事業年度（自 2018年10月1日 至 2019年9月30日）

##### 1. 製品及びサービスごとの情報

セグメント情報に同様の情報を開示しているため、記載を省略しております。

##### 2. 地域ごとの情報

###### (1) 売上高

（単位：千円）

日本	中国	アジア（中国を除く）	その他	合計
18,317,350	735,448	466,508	—	19,519,307

###### (2) 有形固定資産

本邦に所在している有形固定資産の金額が貸借対照表の有形固定資産の90%を超えるため、記載を省略しております。

##### 3. 主要な顧客ごとの情報

（単位：千円）

顧客の名称又は氏名	売上高	関連するセグメント名
伊藤ハム(株)	4,811,236	食料部・生活産業部
(株)NOHYU	2,449,801	生活産業部

当事業年度（自 2019年10月1日 至 2020年9月30日）

##### 1. 製品及びサービスごとの情報

セグメント情報に同様の情報を開示しているため、記載を省略しております。

##### 2. 地域ごとの情報

###### (1) 売上高

（単位：千円）

日本	中国	アジア（中国を除く）	その他	合計
13,115,044	1,080,437	387,830	217,616	14,800,928

###### (2) 有形固定資産

本邦に所在している有形固定資産の金額が貸借対照表の有形固定資産の90%を超えるため、記載を省略しております。

##### 3. 主要な顧客ごとの情報

（単位：千円）

顧客の名称又は氏名	売上高	関連するセグメント名
伊藤ハム(株)	2,817,549	食料部
エスフーズ(株)	1,840,945	食料部

#### 【報告セグメントごとの固定資産の減損損失に関する情報】

前事業年度（自 2018年10月1日 至 2019年9月30日）

該当事項はありません。

当事業年度（自 2019年10月1日 至 2020年9月30日）

	食料部	営業開拓部	生活産業部	全社	合計
減損損失	—	—	—	5,990	5,990

(注) 「全社」の金額は、セグメントに帰属しない全社資産に係る減損損失であります。

【報告セグメントごとののれんの償却額及び未償却残高に関する情報】

前事業年度（自 2018年10月1日 至 2019年9月30日）

該当事項はありません。

当事業年度（自 2019年10月1日 至 2020年9月30日）

該当事項はありません。

【報告セグメントごとの負ののれん発生益に関する情報】

前事業年度（自 2018年10月1日 至 2019年9月30日）

該当事項はありません。

当事業年度（自 2019年10月1日 至 2020年9月30日）

該当事項はありません。

（関連当事者情報）

前事業年度（自 2018年10月1日 至 2019年9月30日）

財務諸表提出会社の役員及び主要株主（個人の場合に限る。）等

種類	会社等の名称又は氏名	所在地	資本金又は出資金 (千円)	事業の内容又は職業	議決権等の所有（被保有）割合 (%)	関連当事者との関係	取引内容	取引金額 (千円)	科目	期末残高 (千円)
役員及びその近親者が議決権の過半数を所有している会社等	太洋不動産株式会社	東京都目黒区	350,000	不動産管理及び保険代理業	(被保有) 直接 23.5	当社所有の土地・建物の管理及び保険代理業	保険料の支払	62,282	—	—
							固定資産の売却	12,369	未収入金	3,963

(注) 1. 上記の金額のうち、取引金額には消費税等が含まれておらず、期末残高には消費税等が含まれております。

2. 取引条件及び取引条件の決定方針等

保険料の支払については、当社と関連を有しない一般取引先と同様の条件により決定し、また、固定資産の売却については、一般の取引条件を勘案し価格交渉の上、決定しております。

当事業年度（自 2019年10月1日 至 2020年9月30日）

財務諸表提出会社の役員及び主要株主（個人の場合に限る。）等

種類	会社等の名称又は氏名	所在地	資本金又は出資金 (千円)	事業の内容又は職業	議決権等の所有（被保有）割合 (%)	関連当事者との関係	取引内容	取引金額 (千円)	科目	期末残高 (千円)
役員及びその近親者が議決権の過半数を所有している会社等	太洋不動産株式会社	東京都目黒区	350,000	不動産管理及び保険代理業	(被保有) 直接 18.6	当社所有の土地・建物の管理及び保険代理業	保険料の支払	47,821	—	—
							経費立替	18,376	未収入金	2,700
									長期未収入金	15,676

(注) 1. 上記の金額のうち、取引金額には消費税等が含まれておらず、期末残高には消費税等が含まれております。

2. 取引条件及び取引条件の決定方針等

保険料の支払については、当社と関連を有しない一般取引先と同様の条件により決定しております。

（1株当たり情報）

項目	前事業年度 (自 2018年10月1日 至 2019年9月30日)	当事業年度 (自 2019年10月1日 至 2020年9月30日)
1株当たり純資産額	179円7銭	△119円26銭
1株当たり当期純損失金額(△)	△32円11銭	△294円79銭

1. 潜在株式調整後1株当たり当期純利益金額については、1株当たり当期純損失金額であり、潜在株式が存在しないため記載しておりません。

2. 1株当たり当期純損失金額(△)の算定上の基礎は、以下のとおりであります。

	前事業年度 (自 2018年10月1日 至 2019年9月30日)	当事業年度 (自 2019年10月1日 至 2020年9月30日)
当期純損失金額(△) (千円)	△42,626	△391,335
普通株主に帰属しない金額 (千円)	—	—
普通株式に係る当期純損失金額(△) (千円)	△42,626	△391,335
普通株式の期中平均株式数 (株)	1,327,466	1,327,466

(重要な後発事象)

該当事項はありません。

⑤【附属明細表】

【有形固定資産等明細表】

資産の種類	当期首残高 (千円)	当期増加額 (千円)	当期減少額 (千円)	当期末残高 (千円)	当期末減価償却 累計額又は償却 累計額 (千円)	当期償却額 (千円)	差引当期末残高 (千円)
有形固定資産							
建物	232,033	—	3,325	228,708	150,153	10,895 (5,692)	78,554
工具、器具及び備品	83,544	2,230	—	85,774	76,904	3,679 (298)	8,869
土地	165,123	—	—	165,123	—	—	165,123
建設仮勘定	—	14,342	—	14,342	—	—	14,342
有形固定資産計	480,701	16,572	3,325	493,948	227,058	14,575 (5,990)	266,890
無形固定資産							
ソフトウェア	20,850	—	—	20,850	8,687	4,170	12,162
電話加入権	2,859	—	—	2,859	—	—	2,859
無形固定資産計	23,709	—	—	23,709	8,687	4,170	15,021

(注) 1. 「当期償却額」欄の( )内は内書きで、減損損失の計上額であります。

2. 「当期末減価償却累計額又は償却累計額」には減損損失累計額が含まれております。

【社債明細表】

該当事項はありません。

【借入金等明細表】

区分	当期首残高 (千円)	当期末残高 (千円)	平均利率 (%)	返済期限
短期借入金	7,287,978	6,501,858	0.92	—
1年以内に返済予定の長期借入金	56,628	35,884	1.76	—
長期借入金(1年以内に返済予定のものを除く。)	—	—	—	—
その他有利子負債	—	—	—	—
合計	7,344,607	6,537,743	—	—

(注) 平均利率については、期末借入金残高に対する加重平均利率を記載しております。

【引当金明細表】

区分	当期首残高 (千円)	当期増加額 (千円)	当期減少額 (目的使用) (千円)	当期減少額 (その他) (千円)	当期末残高 (千円)
貸倒引当金	1,858	—	—	1,858	—

(注) 貸倒引当金の「当期減少額(その他)」は、一般債権の貸倒実績率による洗替額であります。

【資産除去債務明細表】

当事業年度期首及び当事業年度末における資産除去債務の金額が当事業年度期首及び当事業年度末における負債及び純資産の合計額の100分の1以下であるため、財務諸表等規則第125条の2の規定により、記載を省略しております。

(2)【主な資産及び負債の内容】

① 資産の部

イ. 現金及び預金

区分	金額 (千円)
現金	13,311
預金	
当座預金	830,606
普通預金	594,933
外貨預金	31,311
小計	1,456,851
合計	1,470,162

ロ. 受取手形

a. 相手先別内訳

相手先	金額 (千円)
KYB株	16,021
合計	16,021

b. 期日別内訳

期日別	金額 (千円)
2020年10月	7,155
2021年1月	8,865
合計	16,021

ハ. 売掛金

ア. 相手先別内訳

相手先	金額 (千円)
伊藤ハム(株)	576,061
BEIJING CRANE COMMERCE AND TRADE CO., LTD	546,266
エスフーズ(株)	458,350
朋和商事(株)	115,607
(株)ブランド食販	57,183
その他	497,732
合計	2,251,202

イ. 売掛金の発生及び回収並びに滞留状況

当期首残高 (千円)	当期発生高 (千円)	当期回収高 (千円)	当期末残高 (千円)	回収率 (%)	滞留期間
(A)	(B)	(C)	(D)	$\frac{(C)}{(A) + (B)} \times 100$	$(D \div \frac{B}{12})$
2,600,354	16,108,626	16,457,778	2,251,202	87.9	1.6

(注) 消費税等の会計処理は税抜方式を採用しておりますが、上記当期発生高には消費税等が含まれております。

ニ. 商品

品目	金額 (千円)
商品	
食料部	2,634,166
営業開拓部	221,384
生活産業部	9,737
合計	2,865,288

② 負債の部

イ. 支払手形

ア. 相手先別内訳

相手先	金額 (千円)
包括消費税	114,767
包括関税	98,335
港湾冷蔵(株)	15,164
(株)上組	320
合計	228,588

イ. 期日別内訳

期日別	金額 (千円)
2020年10月	5,025
11月	220,240
12月	3,321
合計	228,588

ロ. 買掛金

相手先	金額 (千円)
(株)ミート・コンパニオン	210,531
SEARA MEATS B.V.	99,576
FREMONT BEEF COMPANY	25,243
(株)クリア商会	22,066
GEMINI TRADING LTDA	21,044
その他	92,609
合計	471,072

ハ. 短期借入金

相手先	金額 (千円)
(株)三菱UFJ銀行	2,988,673
(株)商工組合中央金庫	1,884,283
(株)みずほ銀行	1,389,299
三井住友信託銀行(株)	125,499
(株)滋賀銀行	68,462
(株)百十四銀行	45,642
合計	6,501,858

(3) 【その他】

当事業年度における四半期情報等

(累計期間)	第1四半期	第2四半期	第3四半期	当事業年度
売上高(千円)	4,319,898	8,046,523	11,507,816	14,800,928
税引前四半期(当期)純損失金額(△)(千円)	△30,715	△128,907	△220,134	△388,400
四半期(当期)純損失金額(△)(千円)	△30,945	△130,375	△222,335	△391,335
1株当たり四半期(当期)純損失金額(△)(円)	△23.31	△98.21	△167.48	△294.79

(会計期間)	第1四半期	第2四半期	第3四半期	第4四半期
1株当たり四半期純損失金額(△)(円)	△23.31	△74.90	△69.27	△127.30

第6【提出会社の株式事務の概要】

事業年度	10月1日から9月30日まで
定時株主総会	12月中
基準日	9月30日
剰余金の配当の基準日	3月31日 9月30日
1単元の株式数	100株
単元未満株式の買取り	
取扱場所	(特別口座) 東京都千代田区丸の内一丁目4番1号 三井住友信託銀行株式会社 証券代行部
株主名簿管理人	(特別口座) 東京都千代田区丸の内一丁目4番1号 三井住友信託銀行株式会社
買取手数料	株式の売買委託に係る手数料相当額として別途定める金額
公告掲載方法	電子公告により行う。ただし、事故その他やむをえない事由によって電子公告による公告をすることができない場合は、東京都において発行する日本経済新聞に掲載して行う。 公告掲載URL <a href="http://www.taiyo-bussan.co.jp">http://www.taiyo-bussan.co.jp</a>
株主に対する特典	なし

(注) 当社は定款の定めにより、単元未満株主は、会社法第189条第2項の各号に掲げる権利、会社法第166条第1項の規定による請求をする権利、株主の有する株式数に応じて募集株式の割当て及び募集新株予約権の割当てを受ける権利以外の権利を有していません。

第7【提出会社の参考情報】

1【提出会社の親会社等の情報】

当社は、親会社等はありません。

2【その他の参考情報】

当事業年度の開始日から有価証券報告書提出日までの間に、次の書類を提出しています。

1. 有価証券報告書及びその添付書類並びに確認書

事業年度(第79期)(自2018年10月1日至2019年9月30日)2019年12月18日 関東財務局長に提出

2. 内部統制報告書及びその添付書類

2019年12月18日 関東財務局長に提出

3. 四半期報告書及び確認書

(第80期第1四半期)(自2019年10月1日至2019年12月31日)2020年2月13日 関東財務局長に提出

(第80期第2四半期)(自2020年1月1日至2020年3月31日)2020年5月14日 関東財務局長に提出

(第80期第3四半期)(自2020年4月1日至2020年6月30日)2020年8月13日 関東財務局長に提出

4. 臨時報告書

2019年12月23日 関東財務局長に提出

企業内容等の開示に関する内閣府令第19条第2項第9号の2(株主総会における議決権の行使結果)に基づく臨時報告書であります。

2020年9月16日 関東財務局長に提出

企業内容等の開示に関する内閣府令第19条第2項第4項(主要株主の異動)に基づく臨時報告書であります。

5. 臨時報告書の訂正報告書

2020年10月1日 関東財務局長に提出

2020年9月16日提出の臨時報告書(主要株主の異動)に係わる訂正報告書であります。

第二部【提出会社の保証会社等の情報】

該当事項はありません。

# 独立監査人の監査報告書及び内部統制監査報告書

2020年12月28日

太洋物産株式会社  
取締役会 御中

監査法人アヴァンティア

東京都千代田区

指 定 社 員 公認会計士 木村 直人 印  
業 務 執 行 社 員

指 定 社 員 公認会計士 入澤 雄太 印  
業 務 執 行 社 員

指 定 社 員 公認会計士 橋本 剛 印  
業 務 執 行 社 員

## <財務諸表監査>

### 監査意見

当監査法人は、金融商品取引法第193条の2第1項の規定に基づく監査証明を行うため、「経理の状況」に掲げられている太洋物産株式会社の2019年10月1日から2020年9月30日までの第80期事業年度の財務諸表、すなわち、貸借対照表、損益計算書、株主資本等変動計算書、キャッシュ・フロー計算書、重要な会計方針、その他の注記及び附属明細表について監査を行った。

当監査法人は、上記の財務諸表が、我が国において一般に公正妥当と認められる企業会計の基準に準拠して、太洋物産株式会社の2020年9月30日現在の財政状態並びに同日をもって終了する事業年度の経営成績及びキャッシュ・フローの状況を、全ての重要な点において適正に表示しているものと認める。

### 監査意見の根拠

当監査法人は、我が国において一般に公正妥当と認められる監査の基準に準拠して監査を行った。監査の基準における当監査法人の責任は、「財務諸表監査における監査人の責任」に記載されている。当監査法人は、我が国における職業倫理に関する規定に従って、会社から独立しており、また、監査人としてのその他の倫理上の責任を果たしている。当監査法人は、意見表明の基礎となる十分かつ適切な監査証拠を入手したと判断している。

### 財務諸表に対する経営者並びに監査役及び監査役会の責任

経営者の責任は、我が国において一般に公正妥当と認められる企業会計の基準に準拠して財務諸表を作成し適正に表示することにある。これには、不正又は誤謬による重要な虚偽表示のない財務諸表を作成し適正に表示するために経営者が必要と判断した内部統制を整備及び運用することが含まれる。

財務諸表を作成するに当たり、経営者は、継続企業的前提に基づき財務諸表を作成することが適切であるかどうかを評価し、我が国において一般に公正妥当と認められる企業会計の基準に基づいて継続企業に関する事項を開示する必要がある場合には当該事項を開示する責任がある。

監査役及び監査役会の責任は、財務報告プロセスの整備及び運用における取締役の職務の執行を監視することにある。

### 財務諸表監査における監査人の責任

監査人の責任は、監査人が実施した監査に基づいて、全体としての財務諸表に不正又は誤謬による重要な虚偽表示がないかどうかについて合理的な保証を得て、監査報告書において独立の立場から財務諸表に対する意見を表明することにある。虚偽表示は、不正又は誤謬により発生する可能性があり、個別に又は集計すると、財務諸表の利用者の意思決定に影響を与えると合理的に見込まれる場合に、重要性があると判断される。

監査人は、我が国において一般に公正妥当と認められる監査の基準に従って、監査の過程を通じて、職業的専門家としての判断を行い、職業的懐疑心を保持して以下を実施する。

- ◆ 不正又は誤謬による重要な虚偽表示リスクを識別し、評価する。また、重要な虚偽表示リスクに対応した監査手続を立案し、実施する。監査手続の選択及び適用は監査人の判断による。さらに、意見表明の基礎となる十分かつ適切な監査証拠を入手する。
- ◆ 財務諸表監査の目的は、内部統制の有効性について意見表明するためのものではないが、監査人は、リスク評価の実施に際して、状況に応じた適切な監査手続を立案するために、監査に関連する内部統制を検討する。
- ◆ 経営者が採用した会計方針及びその適用方法の適切性、並びに経営者によって行われた会計上の見積りの合理性及び関連する注記事項の妥当性を評価する。
- ◆ 経営者が継続企業を前提として財務諸表を作成することが適切であるかどうか、また、入手した監査証拠に基づき、継続企業的前提に重要な疑義を生じさせるような事象又は状況に関して重要な不確実性が認められるかどうか結論付ける。継続企業的前提に関する重要な不確実性が認められる場合は、監査報告書において財務諸表の注記事項に注意を喚

起すること、又は重要な不確実性に関する財務諸表の注記事項が適切でない場合は、財務諸表に対して除外事項付意見を表明することが求められている。監査人の結論は、監査報告書日までに入手した監査証拠に基づいているが、将来の事象や状況により、企業は継続企業として存続できなくなる可能性がある。

◆ 財務諸表の表示及び注記事項が、我が国において一般に公正妥当と認められる企業会計の基準に準拠しているかどうかとともに、関連する注記事項を含めた財務諸表の表示、構成及び内容、並びに財務諸表が基礎となる取引や会計事象を適正に表示しているかどうかを評価する。

監査人は、監査役及び監査役会に対して、計画した監査の範囲とその実施時期、監査の実施過程で識別した内部統制の重要な不備を含む監査上の重要な発見事項、及び監査の基準で求められているその他の事項について報告を行う。

監査人は、監査役及び監査役会に対して、独立性についての我が国における職業倫理に関する規定を遵守したこと、並びに監査人の独立性に影響を与えると合理的に考えられる事項、及び阻害要因を除去又は軽減するためにセーフガードを講じている場合はその内容について報告を行う。

#### <内部統制監査>

##### 監査意見

当監査法人は、金融商品取引法第193条の2第2項の規定に基づく監査証明を行うため、太洋物産株式会社の2020年9月30日現在の内部統制報告書について監査を行った。

当監査法人は、太洋物産株式会社が2020年9月30日現在の財務報告に係る内部統制は有効であると表示した上記の内部統制報告書が、我が国において一般に公正妥当と認められる財務報告に係る内部統制の評価の基準に準拠して、財務報告に係る内部統制の評価結果について、全ての重要な点において適正に表示しているものと認める。

##### 監査意見の根拠

当監査法人は、我が国において一般に公正妥当と認められる財務報告に係る内部統制の監査の基準に準拠して内部統制監査を行った。財務報告に係る内部統制の監査の基準における当監査法人の責任は、「内部統制監査における監査人の責任」に記載されている。当監査法人は、我が国における職業倫理に関する規定に従って、会社から独立しており、また、監査人としてのその他の倫理上の責任を果たしている。当監査法人は、意見表明の基礎となる十分かつ適切な監査証拠を入手したと判断している。

##### 内部統制報告書に対する経営者並びに監査役及び監査役会の責任

経営者の責任は、財務報告に係る内部統制を整備及び運用し、我が国において一般に公正妥当と認められる財務報告に係る内部統制の評価の基準に準拠して内部統制報告書を作成し適正に表示することにある。

監査役及び監査役会の責任は、財務報告に係る内部統制の整備及び運用状況を監視、検証することにある。

なお、財務報告に係る内部統制により財務報告の虚偽の記載を完全には防止又は発見することができない可能性がある。

##### 内部統制監査における監査人の責任

監査人の責任は、監査人が実施した内部統制監査に基づいて、内部統制報告書に重要な虚偽表示がないかどうかについて合理的な保証を得て、内部統制監査報告書において独立の立場から内部統制報告書に対する意見を表明することにある。

監査人は、我が国において一般に公正妥当と認められる財務報告に係る内部統制の監査の基準に従って、監査の過程を通じて、職業的専門家としての判断を行い、職業的懐疑心を保持して以下を実施する。

◆ 内部統制報告書における財務報告に係る内部統制の評価結果について監査証拠を入手するための監査手続を実施する。内部統制監査の監査手続は、監査人の判断により、財務報告の信頼性に及ぼす影響の重要性に基づいて選択及び適用される。

◆ 財務報告に係る内部統制の評価範囲、評価手続及び評価結果について経営者が行った記載を含め、全体としての内部統制報告書の表示を検討する。

◆ 内部統制報告書における財務報告に係る内部統制の評価結果に関する十分かつ適切な監査証拠を入手する。監査人は、内部統制報告書の監査に関する指示、監督及び実施に関して責任がある。監査人は、単独で監査意見に対して責任を負う。

監査人は、監査役及び監査役会に対して、計画した内部統制監査の範囲とその実施時期、内部統制監査の実施結果、識別した内部統制の開示すべき重要な不備、その是正結果、及び内部統制の監査の基準で求められているその他の事項について報告を行う。

監査人は、監査役及び監査役会に対して、独立性についての我が国における職業倫理に関する規定を遵守したこと、並びに監査人の独立性に影響を与えると合理的に考えられる事項、及び阻害要因を除去又は軽減するためにセーフガードを講じている場合はその内容について報告を行う。

##### 利害関係

会社と当監査法人又は業務執行社員との間には、公認会計士法の規定により記載すべき利害関係はない。

以 上

(注) 1. 上記は監査報告書の原本に記載された事項を電子化したものであり、その原本は当社が保管しております。

2. XBR Lデータは監査の対象には含まれていません。

## 【表紙】

【提出書類】	内部統制報告書
【根拠条文】	金融商品取引法第24条の4の4第1項
【提出先】	関東財務局長
【提出日】	2020年12月28日
【会社名】	太洋物産株式会社
【英訳名】	TAIYO BUSSAN KAISHA, LTD.
【代表者の役職氏名】	代表取締役社長 柏原 滋
【最高財務責任者の役職氏名】	該当事項はありません。
【本店の所在の場所】	東京都中央区日本橋小伝馬町12番9号 上記は登記上の本店所在地であり、実際の本社業務は 東京都新宿区市谷砂土原町三丁目5番地 偕成ビル において行っております。
【縦覧に供する場所】	株式会社東京証券取引所 (東京都中央区日本橋兜町2番1号)



## 1【財務報告に係る内部統制の基本的枠組みに関する事項】

代表取締役社長 柏原 滋は、当社の財務報告に係る内部統制の整備及び運用に責任を有しており、企業会計審議会の公表した「財務報告に係る内部統制の評価及び監査の基準並びに財務報告に係る内部統制の評価及び監査に関する実施基準の改訂について（意見書）」に示されている内部統制の基本的枠組みに準拠して財務報告に係る内部統制を整備及び運用している。

なお、内部統制は、内部統制の各基本的要素が有機的に結びつき、一体となって機能することで、その目的を合理的な範囲で達成しようとするものである。このため、財務報告に係る内部統制により財務報告の虚偽の記載を完全には防止又は発見することができない可能性がある。

## 2【評価の範囲、基準日及び評価手続に関する事項】

財務報告に係る内部統制の評価は、当事業年度の末日である2020年9月30日を基準日として行われており、評価にあたっては、一般に公正妥当と認められる財務報告に係る内部統制の評価の基準に準拠している。

本評価においては、財務報告全体に重要な影響を及ぼす内部統制（全社的な内部統制）の評価を行った上で、その結果を踏まえて、評価対象とする業務プロセスを選定している。当該業務プロセスの評価においては、選定された業務プロセスを分析した上で、財務報告の信頼性に重要な影響を及ぼす統制上の要点を識別し、当該統制上の要点について整備及び運用状況を評価することによって、内部統制の有効性に関する評価を行った。

財務報告に係る内部統制の評価の範囲は、財務報告の信頼性に及ぼす影響の重要性の観点から必要な範囲を決定した。財務報告の信頼性に及ぼす影響の重要性は、金額的及び質的影響の重要性を考慮して決定しており、全社的な内部統制の評価結果を踏まえ、業務プロセスに係る内部統制の評価範囲を合理的に決定した。

業務プロセスに係る内部統制の評価範囲については、当社全体を「重要な事業拠点」とした。

選定した重要な事業拠点においては、企業の事業目的に大きく関わる勘定科目として売上高、売掛金及び棚卸資産に至る業務プロセスを評価の対象とした。さらに、重要な虚偽記載の発生可能性が高く、見積りや予測を伴う重要な勘定科目に係る業務プロセスやリスクが大きい取引を行っている事業又は業務に係る業務プロセスを財務報告への影響を勘案して重要性の大きい業務プロセスとして評価対象に追加している。

## 3【評価結果に関する事項】

上記の評価の結果、当事業年度末日時点において、当社の財務報告に係る内部統制は有効であると判断した。

## 4【付記事項】

付記すべき事項はありません。

## 5【特記事項】

特記すべき事項はありません。

## 【表紙】

【提出書類】	確認書
【根拠条文】	金融商品取引法第24条の4の2第1項
【提出先】	関東財務局長
【提出日】	2020年12月28日
【会社名】	太洋物産株式会社
【英訳名】	TAIYO BUSSAN KAISHA, LTD.
【代表者の役職氏名】	代表取締役社長 柏原 滋
【最高財務責任者の役職氏名】	該当事項はありません。 東京都中央区日本橋小伝馬町12番9号
【本店の所在の場所】	上記は登記上の本店所在地であり、実際の本社業務は 東京都新宿区市谷砂土原町三丁目5番地 偕成ビル において行っております。
【縦覧に供する場所】	株式会社東京証券取引所 (東京都中央区日本橋兜町2番1号)

**1 【有価証券報告書の記載内容の適正性に関する事項】**

当社代表取締役社長 柏原 滋は、当社の第80期（自 2019年10月1日 至 2020年9月30日）の有価証券報告書の記載内容が金融商品取引法令に基づき適正に記載されていることを確認しました。

**2 【特記事項】**

特記すべき事項はありません。